


XPS 8900


מדריך שירות



דגם מושב: XPS 8900
דגם תקינה: D14M
סוג תקינה: D14M002

הערות, התראות ואזהרות

 **הערה:** "הערה" מציינת מידע חשוב המסייע להשתמש במחשב ביתר יעילות.

 **התראה:** "התראה" מציינת נזק אפשרי לחומרה או אוברץ נתונים, ומסבירה כיצד ניתן למנוע את הבעיה.

 **אזהרה:** "אזהרה" מציינת אפשרות של נזק לרכוש, פגיעה גופנית או מוות.

Copyright © 2015 Dell Inc. כל הזכויות שמורות. מוצר זה מוגן על ידי כל החוקים בארה"ב והחוקים הבינלאומיים להגנה על זכויות יוצרים וקניין רוחני. Dell™ והלוגו של Dell הם סימנים מסחריים של חברת Dell Inc. בארה"ב ו/או בתחומי שיפוט אחרים. כל הסימנים האחרים והשמות המוזכרים במסמך זה עשויים להיות סימנים מסחריים בבעלות החברות שלהן, בהתאמה.

08 - 2015

מהדורה A00

תוכן עניינים

11..... לפני העבודה על חלקיו הפנימיים של המחשב

11..... לפני שתתחיל.....

11..... הוראות בטיחות.....

12..... כלי עבודה מומלצים.....

13..... לאחר העבודה על חלקיו הפנימיים של המחשב

14..... סקירה טכנית כללית

14..... מבט על המחשב מבפנים.....

15..... רכיבי לוח מערכת.....

17..... הסרת כיסוי המחשב

17..... הליך.....

18..... החזרת כיסוי המחשב למקומו

18..... הליך.....

18..... דרישות לאחר התהליך.....

19..... הסרת מודולי הזיכרון

19..... תנאים מוקדמים.....

19..... הליך.....

21..... החזרת מודולי הזיכרון למקומם

21..... הליך.....

22..... דרישות לאחר התהליך.....

23..... הסרת מאוורר המארז

23..... תנאים מוקדמים.....

23..... הליך.....

25.....החזרת מאוורר המארוז למקומו.

25.....הליך.

25.....דרישות לאחר התהליך.

26.....הסרת המסגרת הקדמית.

26.....תנאים מוקדמים.

26.....הליך.

28.....החזרת המסגרת הקדמית למקומה.

28.....הליך.

28.....דרישות לאחר התהליך.

29.....הסרת תושבת הכרטיס הגרפי (אופציונלי).

29.....תנאים מוקדמים.

29.....הליך.

30.....החזרת תושבת הכרטיס הגרפי למקומה (אופציונלי).

30.....הליך.

30.....דרישות לאחר התהליך.

31.....הסרת מאוורר הכרטיס הגרפי.

31.....תנאים מוקדמים.

31.....הליך.

33.....החזרת הכרטיס הגרפי למקומו.

33.....הליך.

33.....דרישות לאחר התהליך.

34.....הסרת כרטיס האלחוט.

34.....תנאים מוקדמים.

34.....הליך.

36החזרת כרטיס האלחוט למקומו

36הליך

36דרישות לאחר התהליך

37הסרת כונן המצב המוצק

37תנאים מוקדמים

37הליך

39החזרת כונן מצב מוצק למקומו

39הליך

40דרישות לאחר התהליך

41הסרת כונן המצב המוצק

41תנאים מוקדמים

41הליך

43החזרת כונן מצב מוצק למקומו

43הליך

44דרישות לאחר התהליך

45הסרת הכונן הקשיח הראשי

45תנאים מוקדמים

45הליך

47החזרת הכונן הקשיח הראשי למקומו

47הליך

47דרישות לאחר התהליך

48הסרת כלוב הכונן הקשיח

48תנאים מוקדמים

48הליך

50.....החזרת כלוב הכונן הקשיח למקומו

50הליך

50.....דרישות לאחר התהליך

51.....הסרת הכונן הקשיח המשני (אופציונלי)

51.....תנאים מוקדמים

51.....הליך

52.....החזרת הכונן הקשיח המשני למקומו (אופציונלי)

52הליך

52.....דרישות לאחר התהליך

53.....התקנת הכונן הקשיח השלישוני (אופציונלי)

53.....תנאים מוקדמים

53הליך

57.....החזרת הכונן הקשיח הראשי למקומו

57הליך

57.....דרישות לאחר התהליך

58.....הסרת הכונן האופטי

58תנאים מוקדמים

58הליך

60.....החלפת הכונן האופטי

60הליך

60דרישות לאחר התהליך

61.....הסרת המכסה העליון

61.....תנאים מוקדמים

61.....הליך

63.....התקנה מחדש של הכיסוי העליון

63.....הליך

63.....דרישות לאחר התהליך

64.....הסרת האנטנה

64.....תנאים מוקדמים

64.....הליך

66.....החזרת האנטנה למקומה

66.....הליך

66.....דרישות לאחר התהליך

67.....הסרת קורא כרטיסי המדיה

67.....תנאים מוקדמים

67.....הליך

69.....החזרת קורא כרטיסי המדיה למקומו

69.....הליך

69.....דרישות לאחר התהליך

70.....הסרת לוח הקלט/פלט העליון

70.....תנאים מוקדמים

70.....הליך

72.....החזרת לוח הקלט/פלט העליון

72.....הליך

72.....דרישות לאחר התהליך

73.....הסרת לוח USB הקדמי

73.....תנאים מוקדמים

73.....הליך

75.....החזרת לוח ה-USB הקדמי למקומו.

75הליך.

75.....דרישות לאחר התהליך.

76.....הסרת מודול לחצן ההפעלה.

76.....תנאים מוקדמים.

77.....הליך.

79.....החזרת מודול לחצן ההפעלה למקומו.

79הליך.

79.....דרישות לאחר התהליך.

80הסרת מכלול מאוורר המעבד וגוף הקירור.

80תנאים מוקדמים.

80.....הליך.

82.....החזרת מכלול מאוורר המעבד וגוף הקירור למקומו.

82הליך.

82.....דרישות לאחר התהליך.

83.....הסרת המעבד.

83תנאים מוקדמים.

83.....הליך.

85.....התקנה מחדש של המעבד.

85הליך.

86דרישות לאחר התהליך.

87.....הסרת סוללת המטבע.


87תנאים מוקדמים.

87.....הליך.

89	החזרת סוללת המטבע למקומה
89	הליך
89	דרישות לאחר התהליך
90	הסרת יחידת ספק הכוח
90	תנאים מוקדמים
90	הליך
92	החזרת יחידת ספק הכוח למקומה
92	הליך
92	דרישות לאחר התהליך
93	הסרת לוח המערכת
93	תנאים מוקדמים
93	הליך
95	החזרת לוח המערכת למקומו
95	הליך
95	דרישות לאחר התהליך
95	הזנת תג השירות ב-BIOS
96	תוכנית ההגדרה של ה-BIOS
96	סקירה כללית
96	הזנת תוכנית ההגדרה של ה-BIOS
96	ניקוי סיסמאות שנשכחו
96	תנאים מוקדמים
97	הליך
97	דרישות לאחר התהליך
98	ניקוי הגדרות CMOS
98	תנאים מוקדמים
98	הליך
99	דרישות לאחר התהליך
100	עדכון ה-BIOS

101	קבלת עזרה ופנייה אל Dell
101	משאבי עזרה עצמית
101	פנייה אל Dell


לפני העבודה על חלקיו הפנימיים של המחשב


הערה: ייתכן שהתמונות במסמך זה לא יהיו זהות למחשב שלך, בהתאם לתצורה שהזמנת. 

לפני שתתחיל


1 שמור וסגור את כל הקבצים הפתוחים וצא מכל היישומים הפתוחים.

2 כבה את המחשב.

– לחץ או הקש על **התחל** →  **החשמל** → **כיבוי**.

– Windows 8.1: במסך **התחל**, לחץ או הקש על סמל ההפעלה  → **כיבוי**.

– Windows 7: לחץ או הקש על **התחל** → **כיבוי**.

הערה:  אם אתה משתמש במערכת הפעלה אחרת, עיין בתיעוד של מערכת ההפעלה שברשותך לקבלת הוראות כיבוי.

3 נתק את המחשב ואת כל ההתקנים המחוברים משקעי החשמל שלהם.

4 נתק מהמחשב את כל הכבלים, כגון כבלי טלפון, כבלי רשת ועוד.

5 נתק מהמחשב את כל ההתקנים והציוד ההיקפי, כגון מקלדת, עכבר, צג ועוד.


6 הסר מהמחשב את כרטיסי המדיה ואת הדיסק האופטי, אם רלוונטי.


7 כאשר המחשב מנותק מהכבלים, לחץ לחיצה ממושכת על לחצן ההפעלה למשך 5 שניות, כדי לבצע הארקה של לוח המערכת.


הוראות בטיחות

היעזר בהוראות הבטיחות הבאות כדי להגן על המחשב מפני נזק אפשרי וכדי להבטיח את ביטחונך האישי.

אזהרה: לפני העבודה על חלקיו הפנימיים של המחשב, קרא את מידע הבטיחות שצורף למחשב. לקבלת מידע נוסף על נוהלי בטיחות מומלצים, עיין בדף הבית של התאימות לתקינה בכתובת www.dell.com/regulatory_compliance. 

אזהרה: נתק את כל מקורות החשמל לפני פתיחה של כיסוי המחשב או של לוחות. לאחר סיום העבודה על חלקיו הפנימיים של המחשב, חזור למקומם את כל הכיסויים, הלוחות והברגים לפני חיבור המחשב למקור חשמל. 

התראה: כדי להימנע מגרימת נזק למחשב, ודא שמשטח העבודה שטוח ונקי. 

התראה: כדי להימנע מגרימת נזק לרכיבים ולכרטיסים, יש לגעת רק בקצותיהם בעת הטיפול בהם ולהימנע מנגיעה בפנינים ובמגעיים. 

התראה: כל פעולת פתרון בעיות או תיקון שתבצע חייבת להיות בהתאם להרשאות או להנחיות של צוות הסייע הטכני של Dell. האחריות אינה מכסה נזק עקב שירות שאינו מורשה על ידי Dell. עיין בהוראות הבטיחות המצורפות למרצו או בכתובת www.dell.com/regulatory_compliance.



התראה: לפני נגיעה ברכיבים בתוך המחשב, האריק את עצמך על-ידי נגיעה במשטח מתכת לא צבוע, כגון המתכת על גב המחשב. במהלך העבודה, גע מדי פעם במשטח מתכת לא צבוע כדי לפרוק חשמל סטטי, העלול לפגוע ברכיבים פנימיים.



התראה: בעת ניתוק כבל, יש למשוך את המחבר או את לשונית המשיכה שלו ולא את הכבל עצמו. כבלים מסוימים כוללים מחברים עם לשוניות נעילה או בורגי מארוז שעליך לנתק לפני ניתוק הכבל. בעת ניתוק הכבלים, יש להקפיד שהם ישרים, כדי להימנע מעיקום פינים של מחברים. בעת חיבור הכבלים, יש לוודא שהיציאות והמחברים מיושרים ופגומים לכיוון הנכון.



התראה: לחץ והוצא כל כרטיס שמתקן בקורא כרטיסי המדיה האופציונלי.



כלי עבודה מומלצים

כדי לבצע את ההליכים המתוארים במסמך זה, ייתכן שתזדקק לכלים הבאים:

- מברג פיליפס
- מברג ראש שטוח
- להב פלסטיק

לאחר העבודה על חלקיו הפנימיים של המחשב

התראה: השאר את ברגים חופשיים או משוחררים בתוך המחשב עלולה לגרום נזק חמור למחשב.



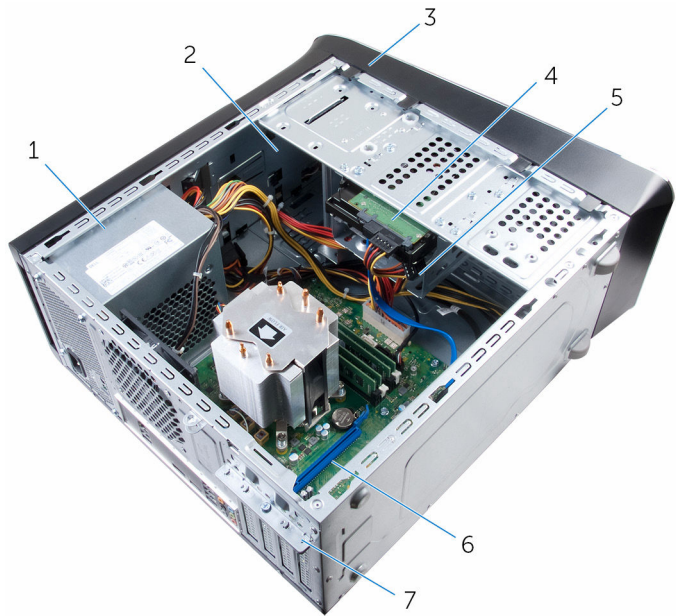
- 1 הברג את כל הברגים חזרה למקומם ובדוק שלא נותרו ברגים חופשיים בתוך המחשב.
- 2 חבר את כל ההתקנים החיצוניים, פריטי הציוד ההיקפי והכבלים שהסרת לפני העבודה על המחשב.
- 3 החזר למקומם את כל כרטיסי המדיה, הדיסקים וכל החלקים האחרים שהסרת לפני העבודה על המחשב.
- 4 חבר את המחשב ואת כל ההתקנים המחוברים לשקעי החשמל שלהם.
- 5 הפעל את המחשב.

סקירה טכנית כללית

אזהרה: לפני תחילת העבודה על חלקיו הפנימיים של המחשב, קרא את מידע הבטיחות שצורף למחשב ופעל על פי השלבים המפורטים בסעיף [לפני העבודה על חלקיו הפנימיים של המחשב](#). לאחר העבודה על חלקיו הפנימיים של המחשב, בצע את ההוראות בסעיף [לאחר העבודה על חלקיו הפנימיים של המחשב](#). לקבלת מידע נוסף על נוהלי בטיחות מומלצים, עיין בדף הבית של התאימות לתקינה בכתובת www.dell.com/regulatory_compliance.

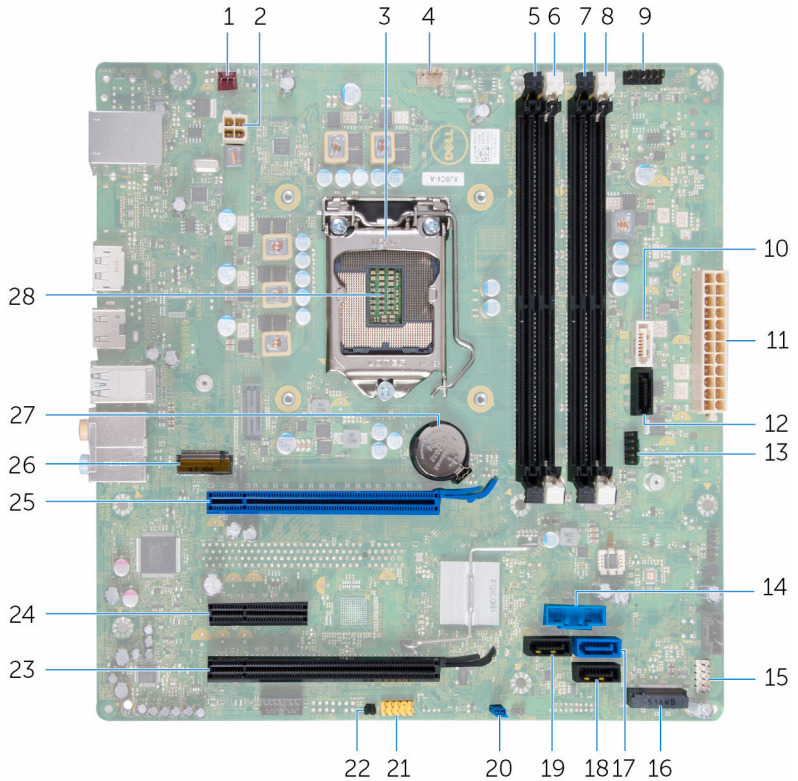


מבט על המחשב מבפנים



1	אספקת חשמל
2	כונן אופטי
3	המסגרת הקדמית
4	כונן קשיח ראשי
5	כונן קשיח משני
6	כרטיס גרפי
7	תושבת קיבוע הכרטיסים

רכיבי לוח מערכת



מחבר חשמל (ATX_CPU)	2	מחבר מאוורר מארו (FAN_SYS2)	1
מחבר מאוורר המעבד (FAN_CPU)	4	כיסוי המעבד	3
חריץ מודול זיכרון (DIMM1)	6	חריץ מודול זיכרון (DIMM3)	5
חריץ מודול זיכרון (DIMM2)	8	חריץ מודול זיכרון (DIMM4)	7
מחבר כונן SATA 6 גיגה-סיביות לשנייה (SATA 1)	10	מחבר לחצן הפעלה (F_PANEL1)	9
מחבר כונן SATA 6 גיגה-סיביות לשנייה (SATA 2)	12	מחבר חשמל ראשי (atx_sys_2)	11
מחבר USB קדמי (F_USB3)	14	מחבר Front2-USB (F_USB4)	13
חריץ של כונן מצב מוצק	16	מחבר USB קדמי (F_USB2)	15

מחבר כונן SATA 6 גיגה-סיביות לשנייה (SATA 4)	18	מחבר כונן SATA 6 גיגה-סיביות לשנייה (SATA 0)	17
מגשר איפוס סיסמה (PSWD)	20	מחבר כונן SATA 6 גיגה-סיביות לשנייה (SATA 3)	19
מגשר איפוס CMOS (CMCLR)	22	מחבר שמע של לוח קדמי (F_AUDIPOINT_SPKR)	21
חריץ לכרטיס PCI-Express x1 (SLOT3)	24	חריץ לכרטיס מסוג PCI-Express x16 (SLOT4)	23
חריץ לכרטיס אלחוט (M. 2_SLOT1)	26	חריץ לכרטיס PCI-Express x16 (SLOT1)	25
שקע למעבד	28	שקע סוללה (BATTERY)	27

הסרת כיסוי המחשב

אזהרה: לפני תחילת העבודה על חלקיו הפנימיים של המחשב, קרא את מידע הבטיחות שצורף למחשב ופעל על פי השלבים המפורטים בסעיף [לפני העבודה על חלקיו הפנימיים של המחשב](#). לאחר העבודה על חלקיו הפנימיים של המחשב, בצע את ההוראות בסעיף [לאחר העבודה על חלקיו הפנימיים של המחשב](#). לקבלת מידע נוסף על נוהלי בטיחות מומלצים, עיין בדף הבית של התאימות לתקינה בכתובת www.dell.com/regulatory_compliance.



הליך

- 1 הנח את המחשב על צדו, כאשר כיסוי המחשב פונה כלפי מעלה.
- 2 הסר את הבורג המהדק את כיסוי המחשב למארז, השתמש במברג לפי הצורך.
- 3 שחרר את כיסוי המחשב על ידי הרחקתו מהחלק הקדמי של המחשב.
- 4 הרים את הכיסוי, הסר אותו מהמחשב והנח אותו בצד.



2 כיסוי מחשב

1 בורג

החזרת כיסוי המחשב למקומו

אזהרה: לפני תחילת העבודה על חלקיו הפנימיים של המחשב, קרא את מידע הבטיחות שצורף למחשב ופעל על פי השלבים המפורטים בסעיף [לפני העבודה על חלקיו הפנימיים של המחשב](#). לאחר העבודה על חלקיו הפנימיים של המחשב, בצע את ההוראות בסעיף [לאחר העבודה על חלקיו הפנימיים של המחשב](#). לקבלת מידע נוסף על נוהלי בטיחות מומלצים, עיין בדף הבית של התאימות לתקינה בכתובת www.dell.com/regulatory_compliance.



הליך

- 1 ודא שבתוך המחשב לא נשארו כלים או חלקי חילוף.
- 2 ישר את הלשוניות בתחתית כיסוי המחשב עם החריצים הממוקמים לאורך קצה המארז.
- 3 לחץ כלפי מטה על כיסוי המחשב והחלק אותו לכיוון החלק הקדמי של המחשב.
- 4 הברג חזרה את הבורג המאבטח את כיסוי המחשב למארז.
- 5 הנח את המחשב במצב זקוף.

דרישות לאחר התהליך

בצע את ההוראות המפורטות בסעיף "[לאחר העבודה על חלקיו הפנימיים של המחשב](#)".

הסרת מודולי הזיכרון


אזהרה: לפני תחילת העבודה על חלקיו הפנימיים של המחשב, קרא את מידע הבטיחות שצורף למחשב ופעל על פי השלבים המפורטים בסעיף [לפני העבודה על חלקיו הפנימיים של המחשב](#). לאחר העבודה על חלקיו הפנימיים של המחשב, בצע את ההוראות בסעיף [לאחר העבודה על חלקיו הפנימיים של המחשב](#). לקבלת מידע נוסף על נוהלי בטיחות מומלצים, עיין בדף הבית של התאימות לתקינה בכתובת www.dell.com/regulatory_compliance.



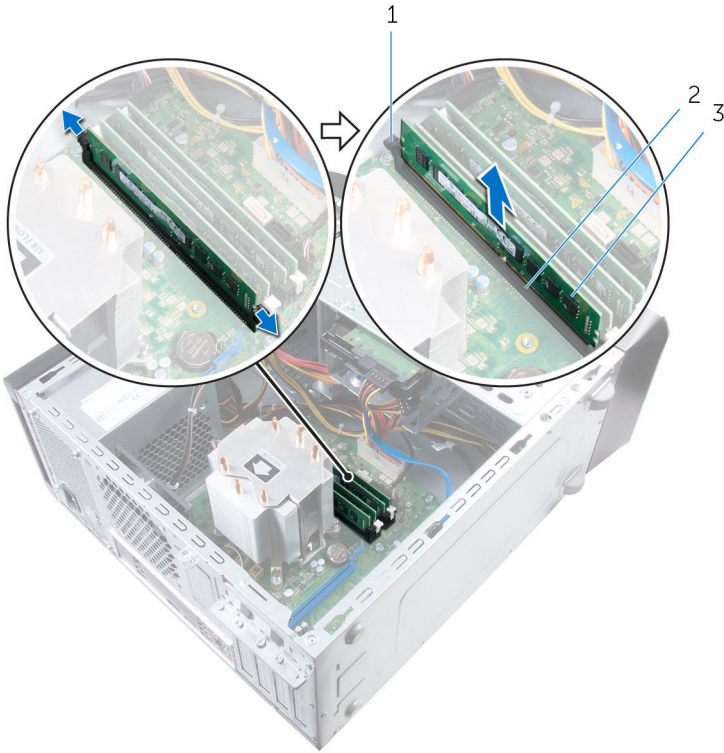
תנאים מוקדמים

הסר את [כיסוי המחשב](#).

הליך

- 1 אתר את חריץ מודול הזיכרון בלוח המערכת.
לקבלת מידע נוסף, ראה "[רכיבי לוח המערכת](#)".
- 2 לחץ כלפי חוץ על תפס ההידוק בכל אחד מהקצוות של חריץ מודול הזיכרון.
הערה: אם קשה להסיר את מודול הזיכרון, הזז בעדינות את מודול הזיכרון קדימה ואחורה כדי להסירו מהחריץ. 

3 הסר את מודול הזיכרון והוצא אותו מחריץ מודול הזיכרון.



2 חריץ מודול הזיכרון

1 תפסי הידוק (2)

3 מודול זיכרון

החזרת מודולי הזיכרון למקומם


אזהרה: לפני תחילת העבודה על חלקי הפנימיים של המחשב, קרא את מידע הבטיחות שצורף למחשב ופעל על פי השלבים המפורטים בסעיף [לפני העבודה על חלקי הפנימיים של המחשב](#). לאחר העבודה על חלקי הפנימיים של המחשב, בצע את ההוראות בסעיף [לאחר העבודה על חלקי הפנימיים של המחשב](#). לקבלת מידע נוסף על נוהלי בטיחות מומלצים, עיין בדף הבית של התאימות לתקינה בכתובת www.dell.com/regulatory_compliance.

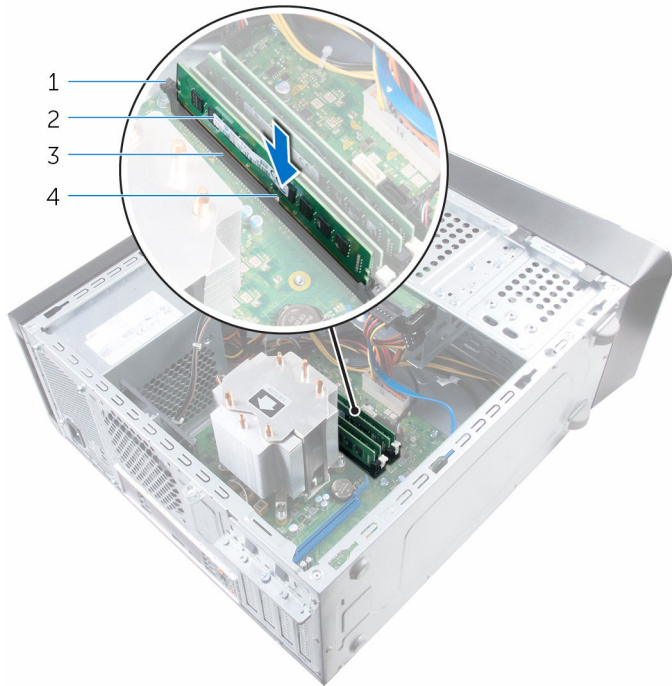


הליך

1 ישר את החריץ שבמודול הזיכרון עם הלשונית שבחריץ מודול הזיכרון.

2 הכנס את מודול הזיכרון לתוך מחבר מודול הזיכרון ולחץ על מודול הזיכרון כלפי מטה עד שיינעל במקומו בנקישה ותפסי האבטחה יינעלו במקומם.

הערה: אם אינך שומע את הנקישה, הסר את מודול הזיכרון והתקן אותו חזרה. 



2 מודול זיכרון
4 חריץ

1 תפסי הידוק (2)
3 חריץ מודול הזיכרון

דרישות לאחר התהליך

החזר את [כיסוי המחשב](#) למקומו.

הסרת מאוורר המארז

אזהרה: לפני תחילת העבודה על חלקיו הפנימיים של המחשב, קרא את מידע הבטיחות שצורף למחשב ופעל על פי השלבים המפורטים בסעיף [לפני העבודה על חלקיו הפנימיים של המחשב](#). לאחר העבודה על חלקיו הפנימיים של המחשב, בצע את ההוראות בסעיף [לאחר העבודה על חלקיו הפנימיים של המחשב](#). לקבלת מידע נוסף על נוהלי בטיחות מומלצים, עיין בדף הבית של התאימות לתקינה בכתובת www.dell.com/regulatory_compliance.



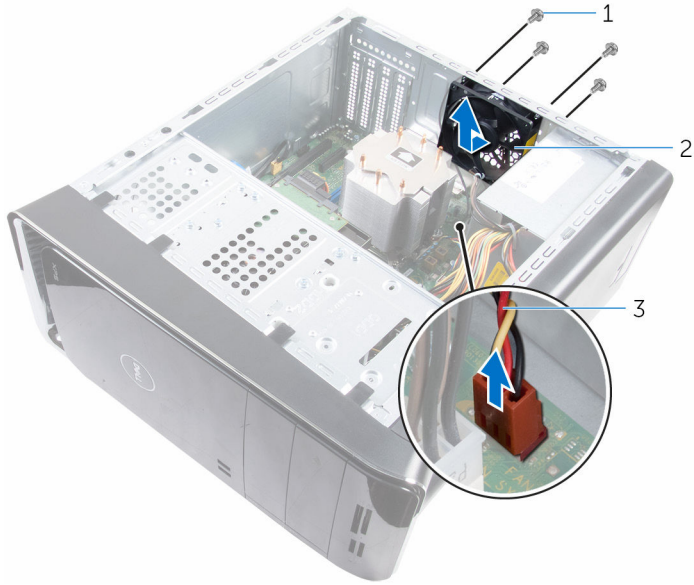
תנאים מוקדמים

הסר את [כיסוי המחשב](#).

הליך

- 1 נתק את כבל מאוורר המארז מלוח המערכת.
לקבלת מידע נוסף, ראה "[רכיבי לוח המערכת](#)".
- 2 הסר את הברגים שמהדקים את מאוורר המארז למארז.

3 החלק והרם את מאוורר המארז והרחק אותו מהמחשב.



2 מאוורר מארז

1 ברגים (4)

3 כבל מאוורר המארז

החזרת מאוורר המארז למקומו

אזהרה: לפני תחילת העבודה על חלקיו הפנימיים של המחשב, קרא את מידע הבטיחות שצורף למחשב ופעל על פי השלבים המפורטים בסעיף [לפני העבודה על חלקיו הפנימיים של המחשב](#). לאחר העבודה על חלקיו הפנימיים של המחשב, בצע את ההוראות בסעיף [לאחר העבודה על חלקיו הפנימיים של המחשב](#). לקבלת מידע נוסף על נוהלי בטיחות מומלצים, עיין בדף הבית של התאימות לתקינה בכתובת www.dell.com/regulatory_compliance.



הליך

- 1 ישו את חורי הברגים שבמאוורר המארז עם חורי הברגים במארז.
- 2 הברג חזרה את הברגים שמהדקים את מאוורר המארז למארז.
- 3 חבר את כבל מאוורר המעבד ללוח המערכת.

דרישות לאחר התהליך

החזר את [כיסוי המחשב](#) למקומו.

הסרת המסגרת הקדמית

אזהרה: לפני תחילת העבודה על חלקי הפנימיים של המחשב, קרא את מידע הבטיחות שצורף למחשב ופעל על פי השלבים המפורטים בסעיף [לפני העבודה על חלקי הפנימיים של המחשב](#). לאחר העבודה על חלקי הפנימיים של המחשב, בצע את ההוראות בסעיף [לאחר העבודה על חלקי הפנימיים של המחשב](#). לקבלת מידע נוסף על נוהלי בטיחות מומלצים, עיין בדף הבית של התאימות לתקינה בכתובת www.dell.com/regulatory_compliance.



תנאים מוקדמים

הסר את [כיסוי המחשב](#).

הליך

- 1 הנח את המחשב במצב זקוף.
- 2 אחוז ושחרר את לשוניות המסגרת הקדמית מהחלק העליון, בוו אחר זו, על ידי הרחקתן מהלוח הקדמי.

3 סובב ומשוך את המסגרת הקדמית מהחלק הקדמי של המחשב כדי לשחרר את תפסי המסגרת הקדמית מהחריצים שבלוח הקדמי.



- | | | | |
|---|---------------|---|---------------------------|
| 2 | המסגרת הקדמית | 1 | לשוניות המסגרת הקדמית (4) |
| 4 | לוח קדמי | 3 | תפסי המסגרת הקדמית (3) |
| | | 5 | חריצי לוח קדמי (3) |

החזרת המסגרת הקדמית למקומה

אזהרה: לפני תחילת העבודה על חלקי הפנימיים של המחשב, קרא את מידע הבטיחות שצורף למחשב ופעל על פי השלבים המפורטים בסעיף [לפני העבודה על חלקי הפנימיים של המחשב](#). לאחר העבודה על חלקי הפנימיים של המחשב, בצע את ההוראות בסעיף [לאחר העבודה על חלקי הפנימיים של המחשב](#). לקבלת מידע נוסף על נוהלי בטיחות מומלצים, עיין בדף הבית של התאימות לתקינה בכתובת www.dell.com/regulatory_compliance.



הליך

- 1 ישר והכנס את תפסי המסגרת הקדמית לתוך החריצים בלוח הקדמי.
- 2 סובב את המסגרת הקדמית לכיוון המחשב, עד שלשוניות המסגרת הקדמית ייכנסו למקומן בנקישה.

דרישות לאחר התהליך

חזור את [כיסוי המחשב](#) למקומו.

הסרת תושבת הכרטיס הגרפי (אופציונלי)

אזהרה: לפני תחילת העבודה על חלקיו הפנימיים של המחשב, קרא את מידע הבטיחות שצורף למחשב ופעל על פי השלבים המפורטים בסעיף [לפני העבודה על חלקיו הפנימיים של המחשב](#). לאחר העבודה על חלקיו הפנימיים של המחשב, בצע את ההוראות בסעיף [לאחר העבודה על חלקיו הפנימיים של המחשב](#). לקבלת מידע נוסף על נוהלי בטיחות מומלצים, עיין בדף הבית של התאימות לתקינה בכתובת www.dell.com/regulatory_compliance.



תנאים מוקדמים

הסר את [כיסוי המחשב](#).

הליך

- 1 הסר את הברגים שמהדקים את תושבת הכרטיס הגרפי למארו.
- 2 הרם את תושבת הכרטיס הגרפי אל מחוץ למארו.



2 תושבת כרטיס גרפי

1 ברגים (2)

החזרת תושבת הכרטיס הגרפי למקומה (אופציונלי)

אזהרה: לפני תחילת העבודה על חלקיו הפנימיים של המחשב, קרא את מידע הבטיחות שצורף למחשב ופעל על פי השלבים המפורטים בסעיף **לפני העבודה על חלקיו הפנימיים של המחשב**. לאחר העבודה על חלקיו הפנימיים של המחשב, בצע את ההוראות בסעיף **לאחר העבודה על חלקיו הפנימיים של המחשב**. לקבלת מידע נוסף על נוהלי בטיחות מומלצים, עיין בדף הבית של התאימות לתקינה בכתובת www.dell.com/regulatory_compliance.



הליך

- 1 יישר את חורי הברגים בתושבת הכרטיס הגרפי עם חורי הברגים במארז.
- 2 החזר למקומם את הברגים שמהדקים את תושבת הכרטיס הגרפי למארז.

דרישות לאחר התהליך

החזר את **כיסוי המחשב** למקומו.

הסרת מאוורר הכרטיס הגרפי



אזהרה: לפני תחילת העבודה על חלקי הפנימיים של המחשב, קרא את מידע הבטיחות שצורף למחשב ופעל על פי השלבים המפורטים בסעיף [לפני העבודה על חלקי הפנימיים של המחשב](#). לאחר העבודה על חלקי הפנימיים של המחשב, בצע את ההוראות בסעיף [לאחר העבודה על חלקי הפנימיים של המחשב](#). לקבלת מידע נוסף על נוהלי בטיחות מומלצים, עיין בדף הבית של התאימות לתקינה בכתובת www.dell.com/regulatory_compliance.



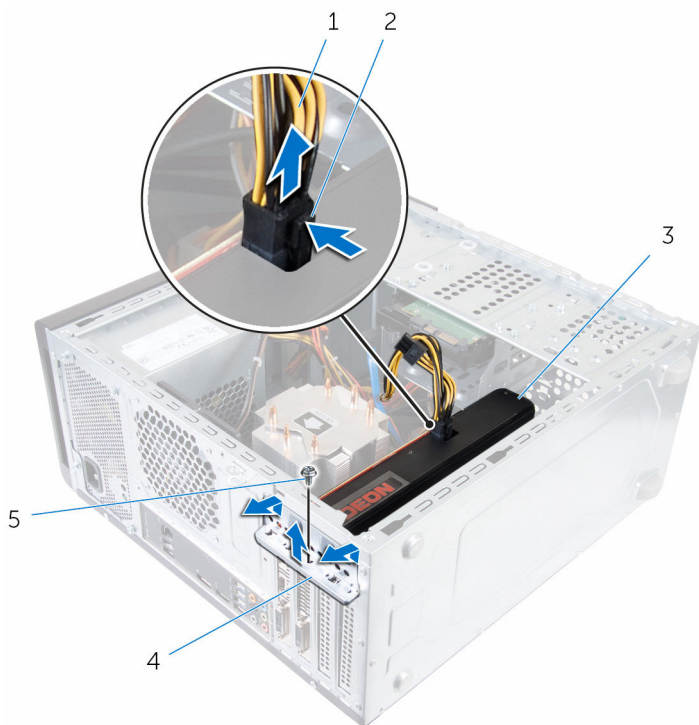
תנאים מוקדמים

- 1 הסר את [כיסוי המחשב](#).
- 2 הסר את [תושבת הכרטיס הגרפי למקומה](#).

הליך

- 1 הסר את הבורג המהדק את תושבת הידוק הכרטיס למארו.
 - 2 הרום והחלק את תושבת קיבוע הכרטיסים והוצא אותו מהמארו.
 - 3 **הערה:**  הכרטיס הגרפי עשוי להיות מצויד במחברי כבל חשמל. במקרה זה, לחץ על תפסי השחרור במחברי כבל החשמל ונתק את כבל החשמל מהכרטיס הגרפי.
 - 4 אתר את הכרטיס הגרפי (Slot1 או slot4) בלוח המערכת ורשום חריץ כרטיס הגרפיקה. לקבלת מידע נוסף, ראה "[רכיבי לוח המערכת](#)".
- הערה:**  ייתכן שלשונית האבטחה במחשב שלך תיראה אחרת.

5 לחץ והחזק את לשונית הנעילה ממחבר הכרטיס ולאחר מכן שחרר את הכרטיס מתוך חריץ הכרטיס.



שחרור התפס	2	כבל חשמל	1
תושבת קיבוע הכרטיסים	4	כרטיס גרפי	3
		בורג	5

החזרת הכרטיס הגרפי למקומו

אזהרה: לפני תחילת העבודה על חלקיו הפנימיים של המחשב, קרא את מידע הבטיחות שצורף למחשב ופעל על פי השלבים המפורטים בסעיף [לפני העבודה על חלקיו הפנימיים של המחשב](#). לאחר העבודה על חלקיו הפנימיים של המחשב, בצע את ההוראות בסעיף [לאחר העבודה על חלקיו הפנימיים של המחשב](#). לקבלת מידע נוסף על נוהלי בטיחות מומלצים, עיין בדף הבית של התאימות לתקינה בכתובת www.dell.com/regulatory_compliance.



הליך

- 1 אתר את חריץ כרטיס ה-PCI-Express x16 בלוח המערכת. לקבלת מידע נוסף, ראה "[רכיבי לוח המערכת](#)".
- 2 ישר את החריץ שבכרטיס הגרפי עם הלשונית בחריץ והכנס את הכרטיס הגרפי למקומו.
- 3 חבר את כבל החשמל לכרטיס הגרפי, אם ישנו כבל חשמל עבורו.
- 4 החזר למקומה את תושבת החזקת הכרטיס, וודא את הדברים הבאים:
 - a תפס המוביל מיושר עם החריץ במוביל.
 - b החלק העליון של כל הכרטיסים ולוחיות הכיסוי מיושר עם פס היישור.
 - c החריץ בחלקו העליון של הכרטיס או של לוחית הכיסוי, מתאים סביב מוביל היישור.
- 5 החזר למקומו את הבורג המהדק את תושבת החזקת הכרטיס.

דרישות לאחר התהליך

- 1 החזרת [תושבת הכרטיס הגרפי למקומה](#).
- 2 החזר את [כיסוי המחשב](#) למקומו.

הסרת כרטיס האלחוט

אזהרה: לפני תחילת העבודה על חלקיו הפנימיים של המחשב, קרא את מידע הבטיחות שצורף למחשב ופעל על פי השלבים המפורטים בסעיף [לפני העבודה על חלקיו הפנימיים של המחשב](#). לאחר העבודה על חלקיו הפנימיים של המחשב, בצע את ההוראות בסעיף [לאחר העבודה על חלקיו הפנימיים של המחשב](#). לקבלת מידע נוסף על נוהלי בטיחות מומלצים, עיין בדף הבית של התאימות לתקינה בכתובת www.dell.com/regulatory_compliance.



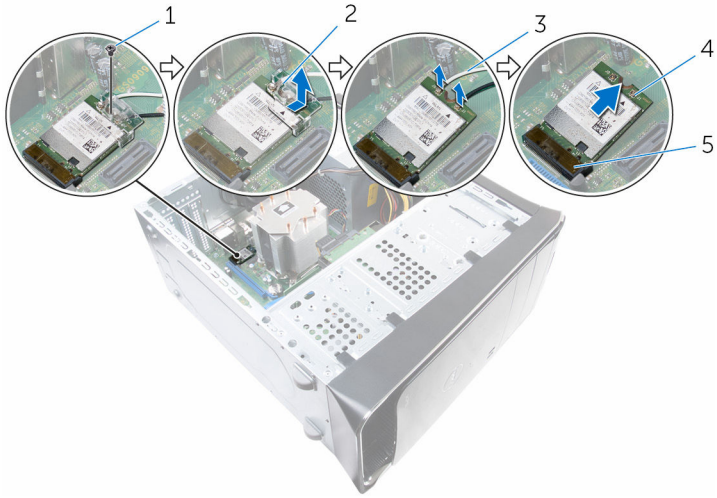
תנאים מוקדמים

הסר את [כיסוי המחשב](#).

הליך

- 1 אתר את חריץ כרטיס האלחוט בלוח המערכת. לקבלת מידע נוסף, ראה "[רכיבי לוח המערכת](#)".
- 2 הסר את הבורג שמהדק את כרטיס האלחוט אל לוח המערכת.
- 3 החלק את כרטיס האלחוט והוצא אותו מלוח המערכת.
- 4 החלק והסר את כרטיס האלחוט מתושבת כרטיס האלחוט.

5 נתק את כבלי האנטנה מכרטיס האלחוט.



- | | |
|---|----------------------------------|
| 1 | בורג |
| 2 | תושבת כרטיס האלחוט |
| 3 | כבלי אנטנה (2) |
| 4 | כרטיס אלחוט |
| 5 | חריץ לכרטיס אלחוט (M.) (2_SLOT1) |

החזרת כרטיס האלחוט למקומו

אזהרה: לפני תחילת העבודה על חלקיו הפנימיים של המחשב, קרא את מידע הבטיחות שצורף למחשב ופעל על פי השלבים המפורטים בסעיף [לפני העבודה על חלקיו הפנימיים של המחשב](#). לאחר העבודה על חלקיו הפנימיים של המחשב, בצע את ההוראות בסעיף [לאחר העבודה על חלקיו הפנימיים של המחשב](#). לקבלת מידע נוסף על נוהלי בטיחות מומלצים, עיין בדף הבית של התאימות לתקינה בכתובת www.dell.com/regulatory_compliance.



הליך

התראה: כדי למנוע פגיעה בכרטיס האלחוט, אל תניח כבלים מתחתיו.



- 1 חבר את כבלי האנטנה לכרטיס ה-Mini-Card האלחוטי. הטבלה הבאה מפרטת את מערך הצבעים של כבלי האנטנה עבור כרטיס ה-Mini-Card האלחוטי הנתמך על-ידי המחשב שברשותך.

מחברים בכרטיס האלחוט	צבע כבל האנטנה
ראשי (משולש לבן)	לבן
עזר (משולש שחור)	שחור

- 2 החלק את תושבת כרטיס האלחוט על כרטיס האלחוט.
- 3 ישר את חריץ כרטיס ה-Mini-Card האלחוטי עם הלשונית שבמחבר ה-Mini-Card האלחוטי.
- 4 לחץ על הקצה השני של כרטיס ה-Mini-Card האלחוטי כלפי מטה והכרג חזרה את הבורג שמהדק את כרטיס ה-Mini-Card האלחוטי ללוח המערכת.

דרישות לאחר התהליך

חזור את [כיסוי המחשב](#) למקומו.

הסרת כונן המצב המוצק

אזהרה: לפני תחילת העבודה על חלקיו הפנימיים של המחשב, קרא את מידע הבטיחות שצורף למחשב ופעל על פי השלבים המפורטים בסעיף [לפני העבודה על חלקיו הפנימיים של המחשב](#). לאחר העבודה על חלקיו הפנימיים של המחשב, בצע את ההוראות בסעיף [לאחר העבודה על חלקיו הפנימיים של המחשב](#). לקבלת מידע נוסף על נוהלי בטיחות מומלצים, עיין בדף הבית של התאימות לתקינה בכתובת www.dell.com/regulatory_compliance.



התראה: כונני מצב מוצק אלו רכיבים רגישים. נקוט משנה זהירות בעת טיפול בכונן הקשיח.



התראה: כדי להימנע מאובדן נתונים, אין להסיר את כונן המצב המוצק כאשר המחשב פועל או נמצא במצב שינה.



תנאים מוקדמים

הסר את [כיסוי המחשב](#).

הליך

1 הסר את הבורג שמהדק את כונן המצב המוצק ללוח המערכת.

2 החלק והרם את כונן המצב המוצק והוצא אותו למכלול לוח המערכת.



2 חריץ של כונן מצב מוצק
4 חריץ

1 בורג
3 כונן מצב מוצק
5 לשונית

החזרת כונן מצב מוצק למקומו

אזהרה: לפני תחילת העבודה על חלקי הפנימיים של המחשב, קרא את מידע הבטיחות שצורף למחשב ופעל על פי השלבים המפורטים בסעיף [לפני העבודה על חלקי הפנימיים של המחשב](#). לאחר העבודה על חלקי הפנימיים של המחשב, בצע את ההוראות בסעיף [לאחר העבודה על חלקי הפנימיים של המחשב](#). לקבלת מידע נוסף על נוהלי בטיחות מומלצים, עיין בדף הבית של התאימות לתקינה בכתובת www.dell.com/regulatory_compliance.



התראה: כונני מצב מוצק אלו רכיבים רגישים. נקוט משנה זהירות בעת טיפול בכונן הקשיח.



הליך

- 1 יישר את החרוץ שבכונן Solid-State למול הלשונית שבלוח המערכת.
- 2 הכנס את כונן Solid-State, בזווית של 45 מעלות ללוח המערכת.

3 לחץ על הקצה השני של כונן Solid-State כלפי מטה, והברג חזרה את הבורג שמהדק את כונן Solid-State ללוח המערכת.



2 לשונית
4 בורג

1 חריץ
3 חריץ של כונן מצב מוצק
5 כונן מצב מוצק

דרישות לאחר התהליך

החזר את [כיסוי המחשב](#) למקומו.

הסרת כונן המצב המוצק

אזהרה: לפני תחילת העבודה על חלקיו הפנימיים של המחשב, קרא את מידע הבטיחות שצורף למחשב ופעל על פי השלבים המפורטים בסעיף [לפני העבודה על חלקיו הפנימיים של המחשב](#). לאחר העבודה על חלקיו הפנימיים של המחשב, בצע את ההוראות בסעיף [לאחר העבודה על חלקיו הפנימיים של המחשב](#). לקבלת מידע נוסף על נוהלי בטיחות מומלצים, עיין בדף הבית של התאימות לתקינה בכתובת www.dell.com/regulatory_compliance.



התראה: כונני מצב מוצק אלו רכיבים רגישים. נקוט משנה זהירות בעת טיפול בכונן הקשיח.



התראה: כדי להימנע מאובדן נתונים, אין להסיר את כונן המצב המוצק כאשר המחשב פועל או נמצא במצב שינה.



תנאים מוקדמים

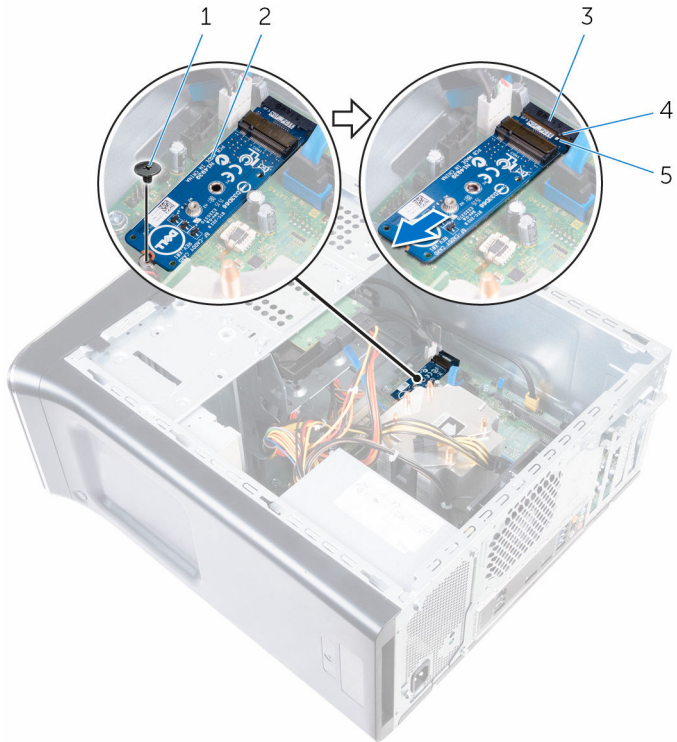
1 הסר את [כונן המצב המוצק](#).

2 הסר את [כיסוי המחשב](#).

הליך

1 הסר את הבורג שמהדק את כונן המצב המוצק ללוח המערכת.

2 החלק והרם את כונן המצב המוצק והוצא אותו למכלול לוח המערכת.



2 לוח כונן Solid-state
4 לשונית

1 בורג
3 חריץ של כונן מצב מוצק
5 חריץ

החזרת כונן מצב מוצק למקומו

אזהרה: לפני תחילת העבודה על חלקי הפנימיים של המחשב, קרא את מידע הבטיחות שצורף למחשב ופעל על פי השלבים המפורטים בסעיף [לפני העבודה על חלקי הפנימיים של המחשב](#). לאחר העבודה על חלקי הפנימיים של המחשב, בצע את ההוראות בסעיף [לאחר העבודה על חלקי הפנימיים של המחשב](#). לקבלת מידע נוסף על נוהלי בטיחות מומלצים, עיין בדף הבית של התאימות לתקינה בכתובת www.dell.com/regulatory_compliance.



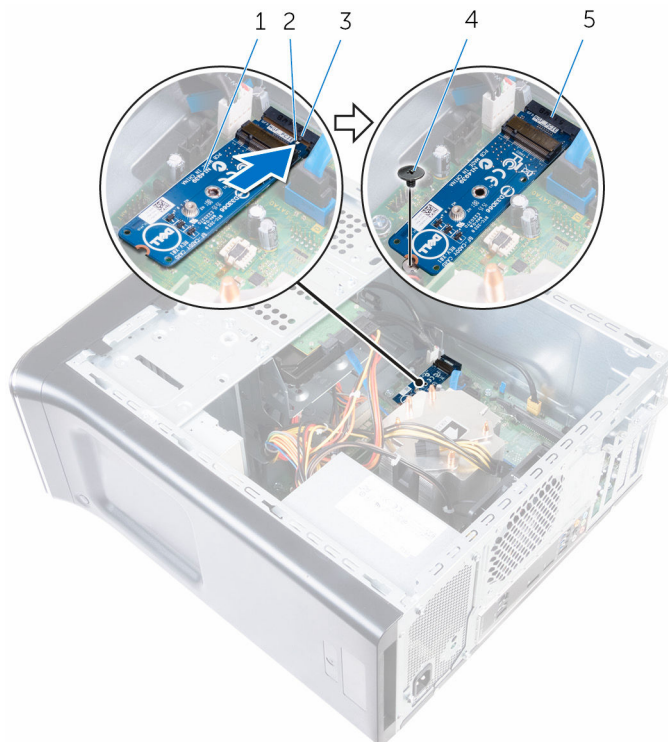
התראה: כונני מצב מוצק אלו רכיבים רגישים. נקוט משנה זהירות בעת טיפול בכונן הקשיח.



הליך

- 1 יישר את החרוץ בכונן Solid-State למול הלשונית שבמחבר לוח המערכת.
- 2 הכנס את מחבר כונן Solid-State, בזווית של 45 מעלות, אל תוך המחבר שבלוח המערכת.

3 לחץ על הקצה השני של כונן המצב המוצק כלפי מטה, והברג חזרה את הבורג שמהדק את כונן המצב המוצק ללוח המערכת.



2 חריץ

4 בורג

1 לוח כונן Solid-state

3 לשונית

5 חריץ של כונן מצב מוצק

דרישות לאחר התהליך

1 החזר את [כונן המצב המוצק](#) למקומו.

2 החזר את [כיסוי המחשב](#) למקומו.

הסרת הכונן הקשיח הראשי

אזהרה: לפני תחילת העבודה על חלקיו הפנימיים של המחשב, קרא את מידע הבטיחות שצורף למחשב ופעל על פי השלבים המפורטים בסעיף [לפני העבודה על חלקיו הפנימיים של המחשב](#). לאחר העבודה על חלקיו הפנימיים של המחשב, בצע את ההוראות בסעיף [לאחר העבודה על חלקיו הפנימיים של המחשב](#). לקבלת מידע נוסף על נוהלי בטיחות מומלצים, עיין בדף הבית של התאימות לתקינה בכתובת www.dell.com/regulatory_compliance.



התראה: כוננים קשיחים הם רכיבים רגישים. נקוט משנה זהירות בעת טיפול בכונן הקשיח.



התראה: כדי להימנע מאובדן נתונים, אין להסיר את הכונן הקשיח כאשר המחשב פועל או נמצא במצב שינה.



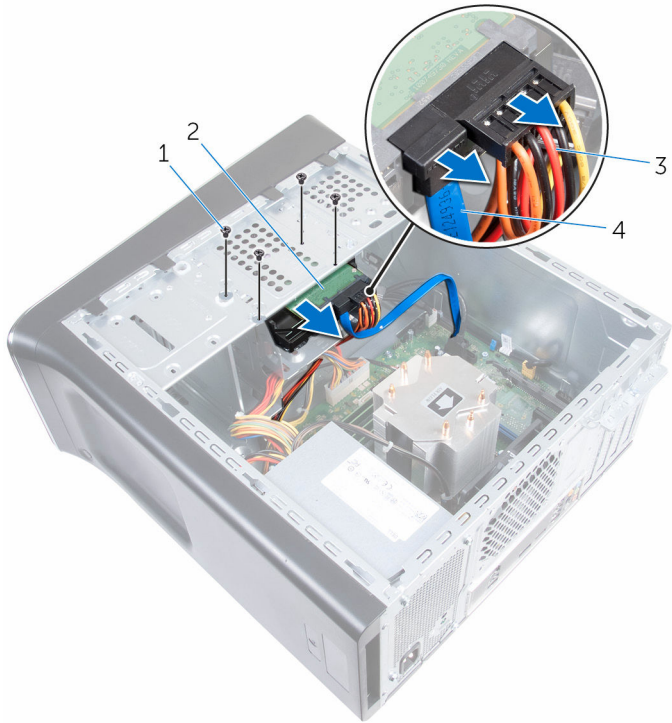
תנאים מוקדמים

הסר את [כיסוי המחשב](#).

הליך

- 1 נתק את כבל החשמל ואת כבל הנתונים מהכונן הקשיח הראשי.
- 2 הסר את הברגים שמהדקים את הכונן הקשיח הראשי למארו.

3 החלק את הכונן הקשיח הראשי והוצא אותו מהמארז.



2 כונן קשיח ראשי
4 כבל נתונים

1 ברגים (4)
3 כבל חשמל

החזרת הכונן הקשיח הראשי למקומו

אזהרה: לפני תחילת העבודה על חלקיו הפנימיים של המחשב, קרא את מידע הבטיחות שצורף למחשב ופעל על פי השלבים המפורטים בסעיף [לפני העבודה על חלקיו הפנימיים של המחשב](#). לאחר העבודה על חלקיו הפנימיים של המחשב, בצע את ההוראות בסעיף [לאחר העבודה על חלקיו הפנימיים של המחשב](#). לקבלת מידע נוסף על נוהלי בטיחות מומלצים, עיין בדף הבית של התאימות לתקינה בכתובת www.dell.com/regulatory_compliance.



התראה: כוננים קשיחים הם רכיבים רגישים. נקוט משנה זהירות בעת טיפול בכונן הקשיח.



הליך

- 1 החלק את הכונן הקשיח הראשי לתוך המארז.
- 2 החזר למקומם את הברגים המהדקים את הכונן הקשיח הראשי למארז.
- 3 חבר את כבל החשמל ואת כבל הנתונים לכונן הקשיח הראשי.

דרישות לאחר התהליך

החזר את [כיסוי המחשב](#) למקומו.

הסרת כלוב הכונן הקשיח

אזהרה: לפני תחילת העבודה על חלקיו הפנימיים של המחשב, קרא את מידע הבטיחות שצורף למחשב ופעל על פי השלבים המפורטים בסעיף [לפני העבודה על חלקיו הפנימיים של המחשב](#). לאחר העבודה על חלקיו הפנימיים של המחשב, בצע את ההוראות בסעיף [לאחר העבודה על חלקיו הפנימיים של המחשב](#). לקבלת מידע נוסף על נוהלי בטיחות מומלצים, עיין בדף הבית של התאימות לתקינה בכתובת www.dell.com/regulatory_compliance.



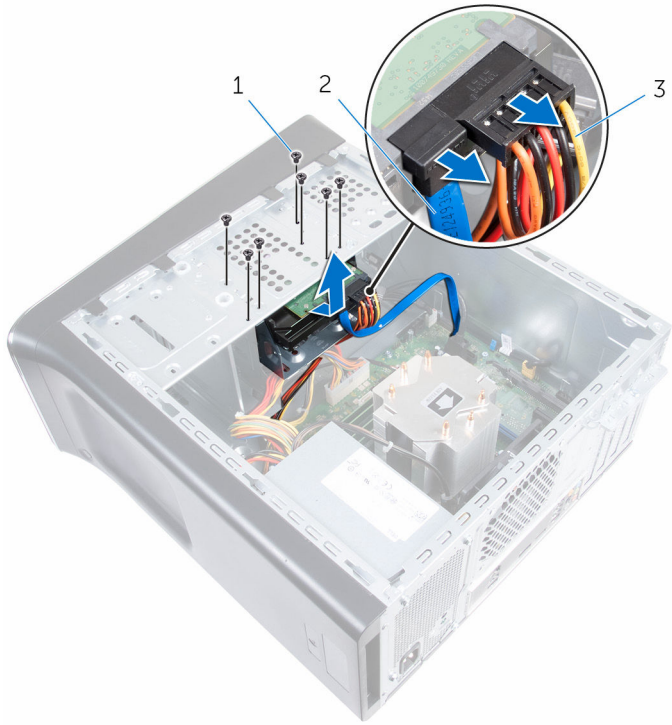
תנאים מוקדמים

- 1 הסר את [כיסוי המחשב](#).
- 2 הסר את [הכונן הקשיח הראשי](#).

הליך

- 1 נתק את כבל החשמל ואת כבל הנתונים מהכונן הקשיח המשני, אם קיים כזה.
- 2 הסר את הברגים המחברים את כלוב הכונן הקשיח למארז.

3 החלק את כלוב הכונן הקשיח, הרם אותו והוצא אותו מהמארז.



2 כבל נתונים

1 ברגים (7)

3 כבל חשמל

החזרת כלוב הכונן הקשיח למקומו

אזהרה: לפני תחילת העבודה על חלקיו הפנימיים של המחשב, קרא את מידע הבטיחות שצורף למחשב ופעל על פי השלבים המפורטים בסעיף [לפני העבודה על חלקיו הפנימיים של המחשב](#). לאחר העבודה על חלקיו הפנימיים של המחשב, בצע את ההוראות בסעיף [לאחר העבודה על חלקיו הפנימיים של המחשב](#). לקבלת מידע נוסף על נוהלי בטיחות מומלצים, עיין בדף הבית של התאימות לתקינה בכתובת www.dell.com/regulatory_compliance.



הליך

- 1 יישר את הלשוניות של כלוב הכונן הקשיח עם החריצים שבמארז והחלק את הכונן הקשיח למקומו.
- 2 חזור למקומם את הברגים שמהדקים את כלוב הכונן הקשיח למארז.
- 3 חבר את כבל החשמל ואת כבל הנתונים אל הכונן הקשיח המשני, אם קיים כזה.

דרישות לאחר התהליך

- 1 חזור את [הכונן הקשיח הראשי](#) למקומו.
- 2 חזור את [כיסוי המחשב](#) למקומו.

הסרת הכונן הקשיח המשני (אופציונלי)

אזהרה: לפני תחילת העבודה על חלקיו הפנימיים של המחשב, קרא את מידע הבטיחות שצורף למחשב ופעל על פי השלבים המפורטים בסעיף [לפני העבודה על חלקיו הפנימיים של המחשב](#). לאחר העבודה על חלקיו הפנימיים של המחשב, בצע את ההוראות בסעיף [לאחר העבודה על חלקיו הפנימיים של המחשב](#). לקבלת מידע נוסף על נוהלי בטיחות מומלצים, עיין בדף הבית של התאימות לתקינה בכתובת www.dell.com/regulatory_compliance.



התראה: כוננים קשיחים הם רכיבים רגישים. נקוט משנה זהירות בעת טיפול בכונן הקשיח.



התראה: כדי להימנע מאובדן נתונים, אין להסיר את הכונן הקשיח כאשר המחשב פועל או נמצא במצב שינה.

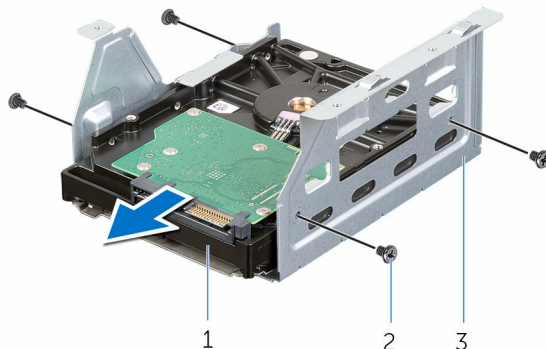


תנאים מוקדמים

- 1 הסר את [כיסוי המחשב](#).
- 2 הסר את [הכונן הקשיח הראשי](#).
- 3 הסר את [כלוב הכונן הקשיח](#).

הליך

- 1 הסר את הברגים שמהדקים את הכונן הקשיח המשני לכלוב הכונן הקשיח.
- 2 החלק את הכונן הקשיח המשני אל מחוץ לכלוב הכונן הקשיח.



2 ברגים (4)

1 כונן קשיח משני
3 כלוב כונן קשיח

החזרת הכונן הקשיח המשני למקומו (אופציונלי)

אזהרה: לפני תחילת העבודה על חלקיו הפנימיים של המחשב, קרא את מידע הבטיחות שצורף למחשב ופעל על פי השלבים המפורטים בסעיף **לפני העבודה על חלקיו הפנימיים של המחשב**. לאחר העבודה על חלקיו הפנימיים של המחשב, בצע את ההוראות בסעיף **לאחר העבודה על חלקיו הפנימיים של המחשב**. לקבלת מידע נוסף על נוהלי בטיחות מומלצים, עיין בדף הבית של התאימות לתקינה בכתובת www.dell.com/regulatory_compliance.



התראה: כוננים קשיחים הם רכיבים רגישים. נקוט משנה זהירות בעת טיפול בכונן הקשיח.



הליך

- 1 החלק את הכונן הקשיח המשני לתוך כלוב הכונן הקשיח.
- 2 יישר את חורי הברגים שבכונן הקשיח המשני עם חורי הברגים שבכלוב הכונן הקשיח.
- 3 חזור למקומם את הברגים שמהדקים את הכונן הקשיח המשני לכלוב הכונן הקשיח.

דרישות לאחר התהליך

- 1 חזור את **כלוב הכונן הקשיח** למקומו.
- 2 חזור את **הכונן הקשיח הראשי** למקומו.
- 3 חזור את **כיסוי המחשב** למקומו.

(התקנת הכונן הקשיח השלישוני (אופציונלי)

אזהרה: לפני תחילת העבודה על חלקיו הפנימיים של המחשב, קרא את מידע הבטיחות שצורף למחשב ופעל על פי השלבים המפורטים בסעיף [לפני העבודה על חלקיו הפנימיים של המחשב](#). לאחר העבודה על חלקיו הפנימיים של המחשב, בצע את ההוראות בסעיף [לאחר העבודה על חלקיו הפנימיים של המחשב](#). לקבלת מידע נוסף על נוהלי בטיחות מומלצים, עיין בדף הבית של התאימות לתקינה בכתובת www.dell.com/regulatory_compliance.



התראה: כוננים קשיחים הם רכיבים רגישים. נקוט משנה זהירות בעת טיפול בכונן הקשיח.



התראה: כדי להימנע מאובדן נתונים, אין להסיר את הכונן הקשיח כאשר המחשב פועל או נמצא במצב שינה.



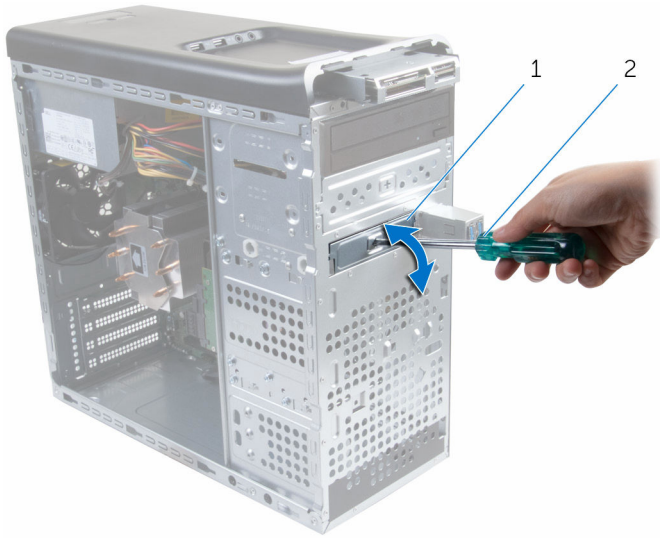
תנאים מוקדמים

- 1 הסר את [כיסוי המחשב](#).
- 2 הסר את [המסגרת הקדמית](#).

הליך

- 1 הכנס מברג וסובב אותו כדי להסיר את לוחית המתכת המתנתקת.

2 משוך את לוחית המתכת המתנתקת מהמארז.



2 מברג

1 לוחית מתכת

3 החלק בעדינות את הכונן הקשיח השלישוני לתוך תא הכונן הקשיח, דרך חזית המחשב.



1 כונן קשיח שלישוני

4 חזור למקומם את הברגים שמהדקים את הכונן הקשיח השלישוני למארו.



2 כבל נתונים

1 כבל חשמל

3 כונן קשיח שלישוני

החזרת הכונן הקשיח הראשי למקומו

אזהרה: לפני תחילת העבודה על חלקיו הפנימיים של המחשב, קרא את מידע הבטיחות שצורף למחשב ופעל על פי השלבים המפורטים בסעיף [לפני העבודה על חלקיו הפנימיים של המחשב](#). לאחר העבודה על חלקיו הפנימיים של המחשב, בצע את ההוראות בסעיף [לאחר העבודה על חלקיו הפנימיים של המחשב](#). לקבלת מידע נוסף על נוהלי בטיחות מומלצים, עיין בדף הבית של התאימות לתקינה בכתובת www.dell.com/regulatory_compliance.



התראה: כוננים קשיחים הם רכיבים רגישים. נקוט משנה זהירות בעת טיפול בכונן הקשיח.



הליך

- 1 החלק בעדינות את הכונן הקשיח השלישוני לתוך תא הכונן הקשיח, דרך חזית המחשב.
- 2 החזר למקומם את הברגים שמהדקים את הכונן הקשיח השלישוני למארז.
- 3 חבר את כבל החשמל ואת כבל הנתונים לכונן הקשיח השלישוני.

דרישות לאחר התהליך

- 1 החזר את [המסגרת הקדמית](#) למקומה.
- 2 החזר את [כיסוי המחשב](#) למקומו.

הסרת הכונן האופטי

אזהרה: לפני תחילת העבודה על חלקי הפנימיים של המחשב, קרא את מידע הבטיחות שצורף למחשב ופעל על פי השלבים המפורטים בסעיף [לפני העבודה על חלקי הפנימיים של המחשב](#). לאחר העבודה על חלקי הפנימיים של המחשב, בצע את ההוראות בסעיף [לאחר העבודה על חלקי הפנימיים של המחשב](#). לקבלת מידע נוסף על נוהלי בטיחות מומלצים, עיין בדף הבית של התאימות לתקינה בכתובת www.dell.com/regulatory_compliance.



תנאים מוקדמים

- 1 הסר את [כיסוי המחשב](#).
- 2 הסר את [המסגרת הקדמית](#).

הליך

- 1 הנח את המארז על צדו.
- 2 נתק את כבל החשמל וכבל הנתונים מהכונן האופטי.
- 3 הסר את הברגים שמהדקים את הכונן האופטי למארז.

4 דחף והחלק את הכונן האופטי דרך החלק הקדמי של המחשב.

הערה: חזור על שלבים 1 עד 3 כדי להסיר את הכונן האופטי המשני, אם ישנו.



2 כבל נתונים

4 כונן אופטי

1 כבל חשמל

3 ברגים (2)


5 מארז

החלפת הכונן האופטי

אזהרה: לפני תחילת העבודה על חלקי הפנימיים של המחשב, קרא את מידע הבטיחות שצורף למחשב ופעל על פי השלבים המפורטים בסעיף [לפני העבודה על חלקי הפנימיים של המחשב](#). לאחר העבודה על חלקי הפנימיים של המחשב, בצע את ההוראות בסעיף [לאחר העבודה על חלקי הפנימיים של המחשב](#). לקבלת מידע נוסף על נוהלי בטיחות מומלצים, עיין בדף הבית של התאימות לתקינה בכתובת www.dell.com/regulatory_compliance.



הליך

- 1 החלק בעדינות את הכונן האופטי למקומו בתא הכונן האופטי, דרך חזית המחשב.
 - 2 ישר את חורי הברגים בכונן האופטי עם חורי הברגים במארז.
 - 3 הברג חזרה את הברגים שמהדקים את הכונן האופטי למארז.
 - 4 חבר את כבל החשמל וכבל הנתונים לכונן האופטי.
-  הערה: חזור על שלבים 1 עד 3 כדי להסיר את הכונן האופטי המשני, אם ישנו.

דרישות לאחר התהליך

- 1 החזר את [המסגרת הקדמית](#) למקומה.
- 2 החזר את [כיסוי המחשב](#) למקומו.

הסרת המכסה העליון

אזהרה: לפני תחילת העבודה על חלקיו הפנימיים של המחשב, קרא את מידע הבטיחות שצורף למחשב ופעל על פי השלבים המפורטים בסעיף [לפני העבודה על חלקיו הפנימיים של המחשב](#). לאחר העבודה על חלקיו הפנימיים של המחשב, בצע את ההוראות בסעיף [לאחר העבודה על חלקיו הפנימיים של המחשב](#). לקבלת מידע נוסף על נוהלי בטיחות מומלצים, עיין בדף הבית של התאימות לתקינה בכתובת www.dell.com/regulatory_compliance.

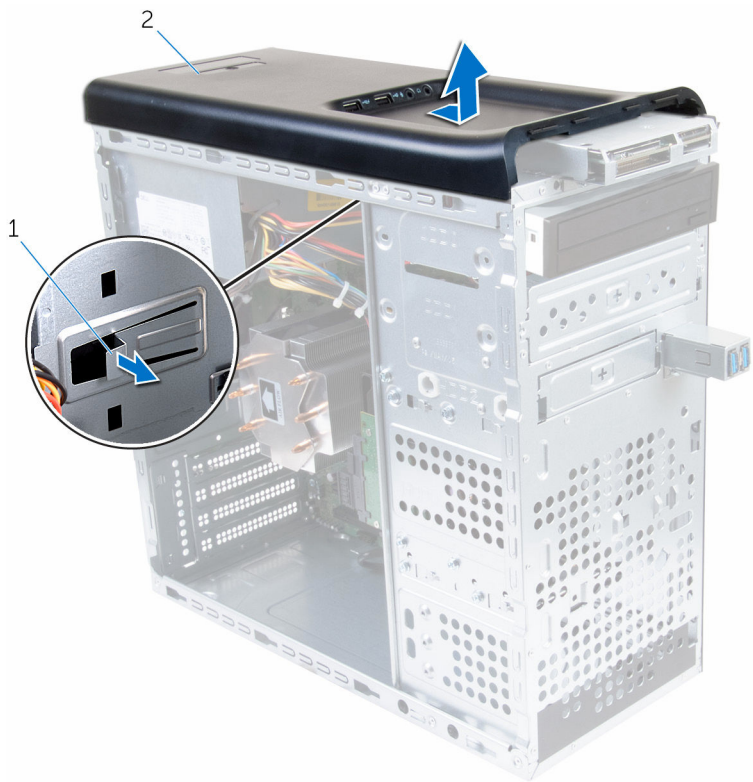


תנאים מוקדמים

- 1 הסר את [כיסוי המחשב](#).
- 2 הסר את [המסגרת הקדמית](#).

הליך

משיכת תפס ההצמדה, החלק והרם את הכיסוי העליון להרחקתו מהלוח העליון.



2 כיסוי עליון

1 תפס ההצמדה

התקנה מחדש של הכיסוי העליון

אזהרה: לפני תחילת העבודה על חלקיו הפנימיים של המחשב, קרא את מידע הבטיחות שצורף למחשב ופעל על פי השלבים המפורטים בסעיף [לפני העבודה על חלקיו הפנימיים של המחשב](#). לאחר העבודה על חלקיו הפנימיים של המחשב, בצע את ההוראות בסעיף [לאחר העבודה על חלקיו הפנימיים של המחשב](#). לקבלת מידע נוסף על נוהלי בטיחות מומלצים, עיין בדף הבית של התאימות לתקינה בכתובת www.dell.com/regulatory_compliance.



הליך

- 1 יישר את הלשוניות שבכיסוי העליון למול החריצים שבלוח העליון.
- 2 לחץ והחלק את הכיסוי העליון לכיוון חלקו האחורי של המחשב עד שייכנס למקומו בנקישה.

דרישות לאחר התהליך

- 1 החזר את [המסגרת הקדמית](#) למקומה.
- 2 החזר את [כיסוי המחשב](#) למקומו.

הסרת האנטנה

אזהרה: לפני תחילת העבודה על חלקיו הפנימיים של המחשב, קרא את מידע הבטיחות שצורף למחשב ופעל על פי השלבים המפורטים בסעיף [לפני העבודה על חלקיו הפנימיים של המחשב](#). לאחר העבודה על חלקיו הפנימיים של המחשב, בצע את ההוראות בסעיף [לאחר העבודה על חלקיו הפנימיים של המחשב](#). לקבלת מידע נוסף על נוהלי בטיחות מומלצים, עיין בדף הבית של התאימות לתקינה בכתובת www.dell.com/regulatory_compliance.

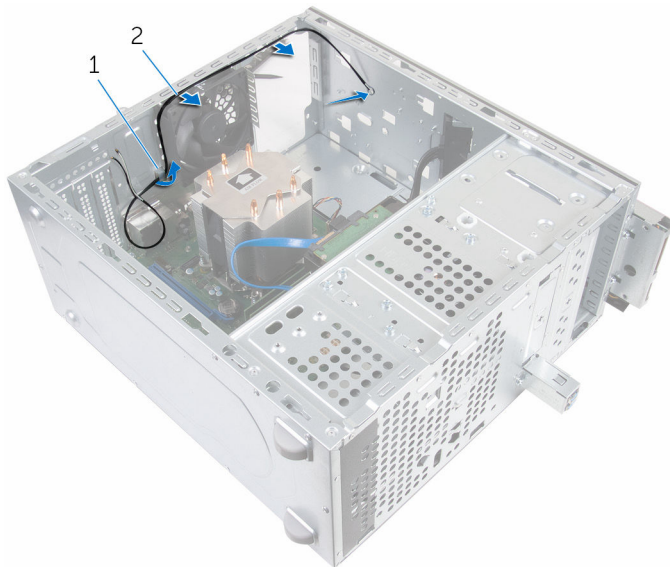


תנאים מוקדמים

- 1 הסר את [כיסוי המחשב](#).
- 2 הסר את [הכיסוי העליון](#).
- 3 הסר את [המסגרת הקדמית](#).
- 4 הסר את [כרטיס האלחוט](#).

הליך

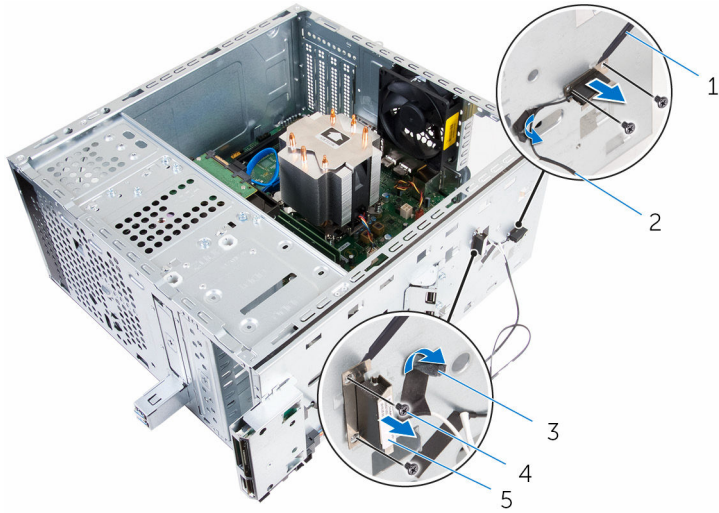
- 1 רשום את אופן הניתוב של כבלי האנטנה והוצא את כבלי האנטנה ממכווני הניתוב שבמארו.



2 מכוון ניתוב

1 כבל אנטנה

- 2 הסר את הברגים שמהדקים את האנטנה למארז
- 3 קלף את הסרטים הרביקים שמהדקים את כבלי האנטנה למארז.
- 4 באמצעות להב פלסטיק, שחרר את האנטנה אל מחוץ למארז.



- | | | | |
|---|-----------|---|------------|
| 2 | כבל אנטנה | 1 | להב פלסטיק |
| 4 | ברגים (4) | 3 | סרט |
| | | 5 | אנטנה |

החזרת האנטנה למקומה

אזהרה: לפני תחילת העבודה על חלקי הפנימיים של המחשב, קרא את מידע הבטיחות שצורף למחשב ופעל על פי השלבים המפורטים בסעיף [לפני העבודה על חלקי הפנימיים של המחשב](#). לאחר העבודה על חלקי הפנימיים של המחשב, בצע את ההוראות בסעיף [לאחר העבודה על חלקי הפנימיים של המחשב](#). לקבלת מידע נוסף על נוהלי בטיחות מומלצים, עיין בדף הבית של התאימות לתקינה בכתובת www.dell.com/regulatory_compliance.



הליך

- 1 הצמד את האנטנה אל המארז.
- 2 יישר את חורי הברגים שבאנטנה עם חורי הברגים שבמארז.
- 3 החזר למקומם את הברגים שמהדקים את האנטנה למארז.
- 4 נתב את כבלי האנטנה דרך מכווני הניתוב שמארז.
- 5 הדק את כבלי האנטנה באמצעות הסרט הדביק.

דרישות לאחר התהליך

- 1 החזר את [כרטיס האלחוט](#) למקומו.
- 2 החזר את [המסגרת הקדמית](#) למקומה.
- 3 החזר את [הכיסוי העליון](#) למקומו.
- 4 החזר את [כיסוי המחשב](#) למקומו.

הסרת קורא כרטיסי המדיה

אזהרה: לפני תחילת העבודה על חלקי הפנימיים של המחשב, קרא את מידע הבטיחות שצורף למחשב ופעל על פי השלבים המפורטים בסעיף [לפני העבודה על חלקי הפנימיים של המחשב](#). לאחר העבודה על חלקי הפנימיים של המחשב, בצע את ההוראות בסעיף [לאחר העבודה על חלקי הפנימיים של המחשב](#). לקבלת מידע נוסף על נוהלי בטיחות מומלצים, עיין בדף הבית של התאימות לתקינה בכתובת www.dell.com/regulatory_compliance.



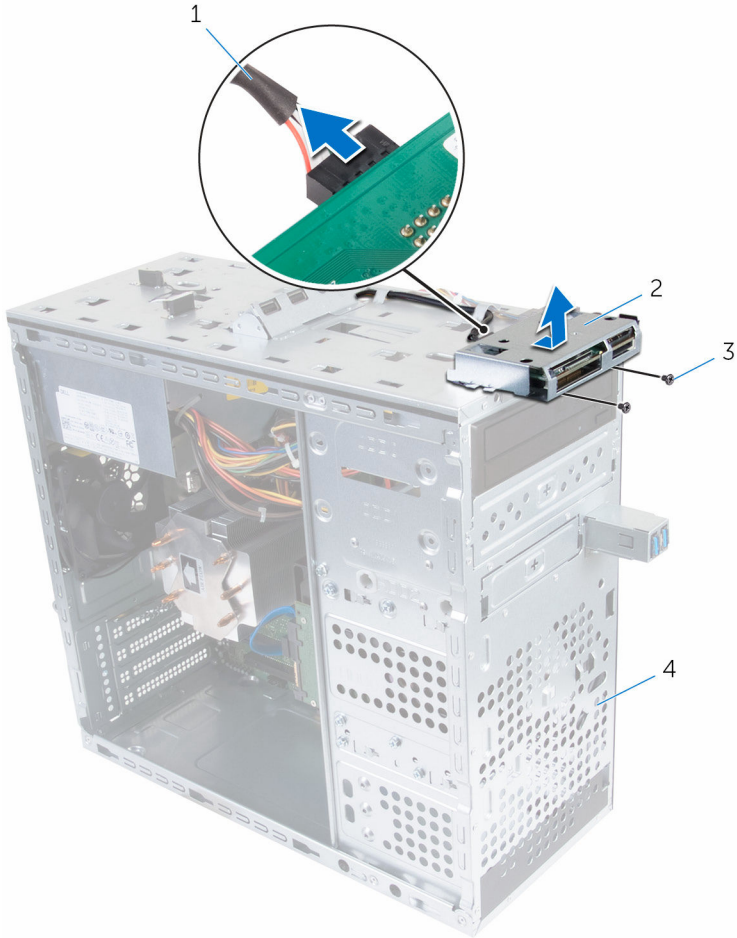
תנאים מוקדמים

- 1 הסר את [כיסוי המחשב](#).
- 2 הסר את [המסגרת הקדמית](#).
- 3 הסר את [הכיסוי העליון](#).

הליך

- 1 הסר את הברגים שמהדקים את קורא כרטיסי המדיה ללוח הקדמי.
- 2 נתק את כבל קורא כרטיסי המדיה מקורא כרטיסי המדיה.

3 החלק והרם את קורא כרטיסי המדיה והוצא אותו מהלוח העליון.



קורא כרטיסי מדיה 2
לוח קדמי 4

כבל קורא כרטיסי המדיה 1
ברגים (2) 3

החזרת קורא כרטיסי המדיה למקומו

אזהרה: לפני תחילת העבודה על חלקיו הפנימיים של המחשב, קרא את מידע הבטיחות שצורף למחשב ופעל על פי השלבים המפורטים בסעיף [לפני העבודה על חלקיו הפנימיים של המחשב](#). לאחר העבודה על חלקיו הפנימיים של המחשב, בצע את ההוראות בסעיף [לאחר העבודה על חלקיו הפנימיים של המחשב](#). לקבלת מידע נוסף על נוהלי בטיחות מומלצים, עיין בדף הבית של התאימות לתקינה בכתובת www.dell.com/regulatory_compliance.



הליך

- 1 החלק את הלשוניות בקורא כרטיסי המדיה לתוך החריצים שבלוח העליון.
- 2 חזור למקומם את הברגים שמהדקים את קורא כרטיסי המדיה ללוח הקדמי.
- 3 חבר את כבל קורא כרטיס המדיה לקורא כרטיסי המדיה.

דרישות לאחר התהליך

- 1 חזור את [הכיסוי העליון](#) למקומו.
- 2 חזור את [המסגרת הקדמית](#) למקומה.
- 3 חזור את [כיסוי המחשב](#) למקומו.

הסרת לוח הקלט/פלט העליון

אזהרה: לפני תחילת העבודה על חלקי הפנימיים של המחשב, קרא את מידע הבטיחות שצורף למחשב ופעל על פי השלבים המפורטים בסעיף [לפני העבודה על חלקי הפנימיים של המחשב](#). לאחר העבודה על חלקי הפנימיים של המחשב, בצע את ההוראות בסעיף [לאחר העבודה על חלקי הפנימיים של המחשב](#). לקבלת מידע נוסף על נוהלי בטיחות מומלצים, עיין בדף הבית של התאימות לתקינה בכתובת www.dell.com/regulatory_compliance.



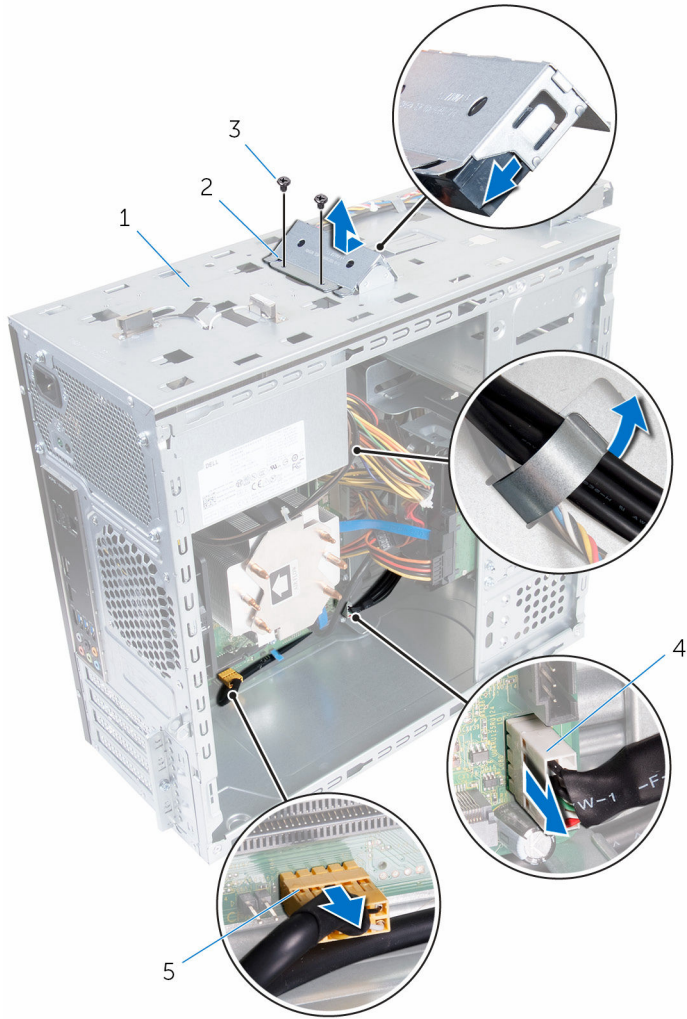
תנאים מוקדמים

- 1 הסר את [כיסוי המחשב](#).
- 2 הסר את [המסגרת הקדמית](#).
- 3 הסר את [הכיסוי העליון](#).

הליך

- 1 נתק את כבלי לוח הקלט/פלט העליון מלוח המערכת. לקבלת מידע נוסף, ראה "[כבי לוח המערכת](#)".
- 2 רשום את ניתוב כבלי לוח הקלט/פלט והסר אותם ממכווני הניתוב שבמארז.
- 3 הסר את הברגים שמהדקים את לוח הקלט/פלט העליון ללוח העליון.

4 החלק והרדרם את לוח הקלט/פלט העליון מהלוח העליון.



2 לוח קלט/פלט (I/O) עליון
4 מחבר כבל USB (F_USB3)

1 לוח עליון
3 ברגים (2)
5 מחבר כבל שמע (f_audioint_sprk)

החזרת לוח הקלט/פלט העליון

אזהרה: לפני תחילת העבודה על חלקיו הפנימיים של המחשב, קרא את מידע הבטיחות שצורף למחשב ופעל על פי השלבים המפורטים בסעיף [לפני העבודה על חלקיו הפנימיים של המחשב](#). לאחר העבודה על חלקיו הפנימיים של המחשב, בצע את ההוראות בסעיף [לאחר העבודה על חלקיו הפנימיים של המחשב](#). לקבלת מידע נוסף על נוהלי בטיחות מומלצים, עיין בדף הבית של התאימות לתקינה בכתובת www.dell.com/regulatory_compliance.



הליך

- 1 יישר את חורי הברגים שבלוח הקלט/פלט העליון עם חורי הברגים שבלוח העליון.
- 2 חזור למקומם את הברגים שמהדקים את לוח הקלט/פלט העליון ללוח העליון.
- 3 נתב את הכבלים של לוח הקלט/פלט דרך מכווני הניתוב שבמארז.
- 4 חבר את כבלי לוח הקלט/פלט העליון ללוח המערכת. לקבלת מידע נוסף, ראה "[רכיבי לוח המערכת](#)".

דרישות לאחר התהליך

- 1 חזור את [הכיסוי העליון](#) למקומו.
- 2 חזור את [המסגרת הקדמית](#) למקומה.
- 3 חזור את [כיסוי המחשב](#) למקומו.

הקדמי USB הסרת לוח

אזהרה: לפני תחילת העבודה על חלקיו הפנימיים של המחשב, קרא את מידע הבטיחות שצורף למחשב ופעל על פי השלבים המפורטים בסעיף [לפני העבודה על חלקיו הפנימיים של המחשב](#). לאחר העבודה על חלקיו הפנימיים של המחשב, בצע את ההוראות בסעיף [לאחר העבודה על חלקיו הפנימיים של המחשב](#). לקבלת מידע נוסף על נוהלי בטיחות מומלצים, עיין בדף הבית של התאימות לתקינה בכתובת www.dell.com/regulatory_compliance.



תנאים מוקדמים

- 1 הסר את [כיסוי המחשב](#).
- 2 הסר את [המסגרת הקדמית](#).

הליך

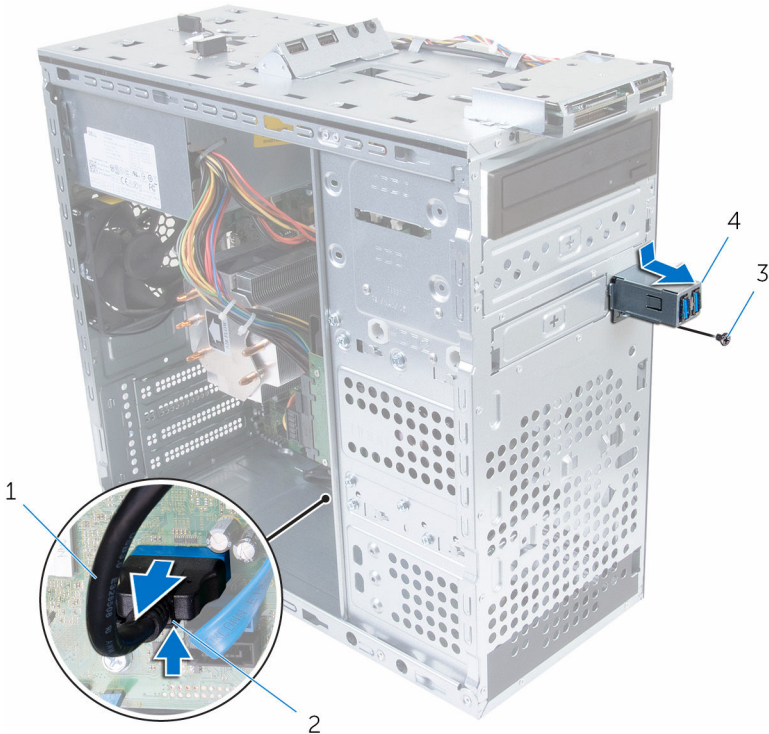
התראה: בעת הוצאת לוח הקלט/פלט הקדמי מהמחשב, נקוט זהירות. רשלנות עלולה לגרום נזק למחברי הכבלים ולתפסים המנתבים של הכבלים.



הערה: רשום את אופני הניתוב של כל הכבלים בעת הסרתם, כדי שתוכל לנתבם מחדש כהלכה לאחר החזרת לוח ה-USB הקדמי למקומו.



- 1 לחץ על תפס ההידוק ונתק את כבלי לוח USB הקדמי מלוח המערכת. לקבלת מידע נוסף, ראה "[רכיבי לוח המערכת](#)".
- 2 הסר את הבורג שמחבר את לוח USB הקדמי אל הלוח הקדמי של המחשב.
- 3 החלק את לוח USB הקדמי כלפי מטה ומשוך אותו מהמארז.



2 תפס הידוק
4 USB-panel קדמי

1 כבל לוח USB הקדמי
3 בורג

הקדמי למקומו USB-החזרת לוח ה

אזהרה: לפני תחילת העבודה על חלקיו הפנימיים של המחשב, קרא את מידע הבטיחות שצורף למחשב ופעל על פי השלבים המפורטים בסעיף [לפני העבודה על חלקיו הפנימיים של המחשב](#). לאחר העבודה על חלקיו הפנימיים של המחשב, בצע את ההוראות בסעיף [לאחר העבודה על חלקיו הפנימיים של המחשב](#). לקבלת מידע נוסף על נוהלי בטיחות מומלצים, עיין בדף הבית של התאימות לתקינה בכתובת www.dell.com/regulatory_compliance.



הליך

- 1 החלק את כבל לוח ה-USB הקדמי לתוך החריץ במארו.
- 2 החלק את לשוניות לוח ה-USB הקדמי לתוך החריץ של לוח ה-USB הקדמי.
- 3 החזר את הבורג שמחבר את לוח ה-USB הקדמי אל הלוח הקדמי של המחשב.
- 4 חבר את כבלי לוח ה-USB ללוח המערכת.
לקבלת מידע נוסף, ראה "[רכיבי לוח המערכת](#)".

דרישות לאחר התהליך

- 1 החזר את [המסגרת הקדמית](#) למקומה.
- 2 החזר את [כיסוי המחשב](#) למקומו.

הסרת מודול לחצן ההפעלה


אזהרה: לפני תחילת העבודה על חלקיו הפנימיים של המחשב, קרא את מידע הבטיחות שצורף למחשב ופעל על פי השלבים המפורטים בסעיף [לפני העבודה על חלקיו הפנימיים של המחשב](#). לאחר העבודה על חלקיו הפנימיים של המחשב, בצע את ההוראות בסעיף [לאחר העבודה על חלקיו הפנימיים של המחשב](#). לקבלת מידע נוסף על נוהלי בטיחות מומלצים, עיין בדף הבית של התאימות לתקינה בכתובת www.dell.com/regulatory_compliance.



תנאים מוקדמים

- 1 הסר את [כיסוי המחשב](#).
- 2 הסר את [המסגרת הקדמית](#).
- 3 הסר את [הכיסוי העליון](#).

הליך

הערה: רשום את ניתוב הכבל בעת הסרתו, כדי שתוכל לנתבו מחדש כהלכה לאחר החזרת מודול לחצן ההפעלה. 

1 נתק את כבל לוח נורית ההפעלה מלוח המערכת.
לקבלת מידע נוסף, ראה "[רכיבי לוח המערכת](#)".



2 כבל מודול לחצן ההפעלה

1 מודול לחצן ההפעלה

2 רשום את ניתוב כבל יציאת מתאם החשמל והסר את הכבל ממכווני הניתוב בבסיס המחשב.

3 לחץ על הלשוניות שבמודול לחצן ההפעלה והרם את מודול לחצן ההפעלה כדי לשחררו מהלוח העליון.



2 לשוניות מודול לחצן ההפעלה (4)

1 מודול לחצן ההפעלה
3 כבל מודול לחצן ההפעלה

החזרת מודול לחצן ההפעלה למקומו

אזהרה: לפני תחילת העבודה על חלקיו הפנימיים של המחשב, קרא את מידע הבטיחות שצורף למחשב ופעל על פי השלבים המפורטים בסעיף [לפני העבודה על חלקיו הפנימיים של המחשב](#). לאחר העבודה על חלקיו הפנימיים של המחשב, בצע את ההוראות בסעיף [לאחר העבודה על חלקיו הפנימיים של המחשב](#). לקבלת מידע נוסף על נוהלי בטיחות מומלצים, עיין בדף הבית של התאימות לתקינה בכתובת www.dell.com/regulatory_compliance.



הליך

- 1 דחף את לשוניות מודול לחצן ההפעלה לתוך החריצים שבלוח הקדמי עד שייכנס למקומו בנקישה.
- 2 נתב את כבל מודול לחצן ההפעלה דרך מכווני הניתוב שבמארז.
- 3 חבר את כבל לוח נורית ההפעלה ללוח המערכת.
לקבלת מידע נוסף, ראה "[רכיבי לוח המערכת](#)".

דרישות לאחר התהליך

- 1 החזר את [הכיסוי העליון](#) למקומו.
- 2 החזר את [המסגרת הקדמית](#) למקומה.
- 3 החזר את [כיסוי המחשב](#) למקומו.

הסרת מכלול מאוורר המעבד וגוף הקירור

אזהרה: לפני תחילת העבודה על חלקי הפנימיים של המחשב, קרא את מידע הבטיחות שצורף למחשב ופעל על פי השלבים המפורטים בסעיף [לפני העבודה על חלקי הפנימיים של המחשב](#). לאחר העבודה על חלקי הפנימיים של המחשב, בצע את ההוראות בסעיף [לאחר העבודה על חלקי הפנימיים של המחשב](#). לקבלת מידע נוסף על נוהלי בטיחות מומלצים, עיין בדף הבית של התאימות לתקינה בכתובת www.dell.com/regulatory_compliance.



אזהרה: גוף הקירור עשוי להתחמם במהלך פעולה רגילה. המתן מספיק זמן עד שגוף הקירור יתקרר, לפני שתיגע בו.



התראה: לקירור מרבי של המעבד, אין לגעת באזורים מעבירי החום בגוף הקירור. השמן שנמצא על העור עלול להפחית את יכולת העברת החום של המשחה התרמית.



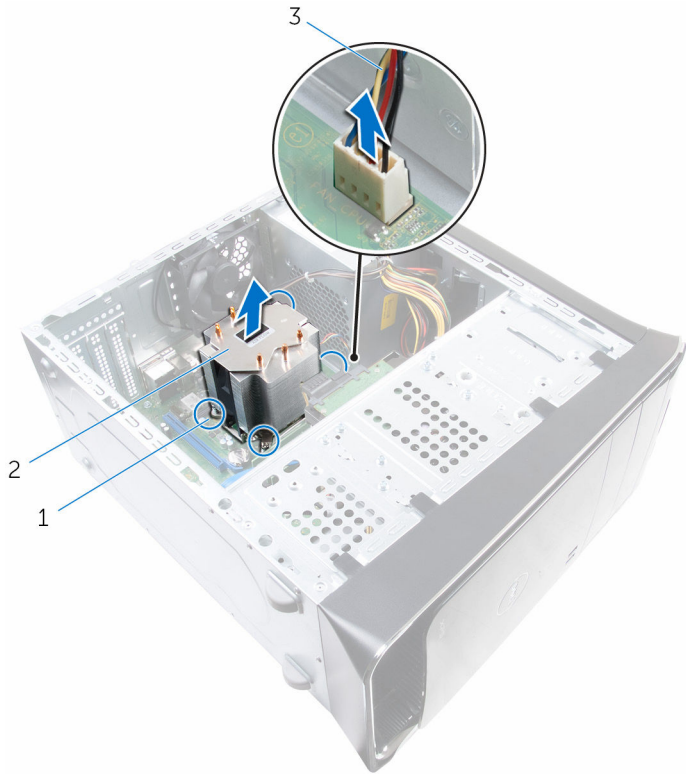
תנאים מוקדמים

הסר את [כיסוי המחשב](#).

הליך

- 1 נתק את כבל מאוורר המעבד מלוח המערכת.
לקבלת מידע נוסף, ראה "[רכיבי לוח המערכת](#)".
- 2 חזק את בורגי החיזוק שמהדקים את מכלול מאוורר המעבד וגוף הקירור ללוח המערכת.

3 הרים והוציא את מכלול המאוורר וגוף הקירור של המעבד מלוח המערכת.



2 מכלול מאוורר המעבד וגוף הקירור


1 בורגי חיזוק (4)
3 כבל מאוורר המעבד

החזרת מכלול מאוורר המעבד וגוף הקירור למקומו.

אזהרה: לפני תחילת העבודה על חלקיו הפנימיים של המחשב, קרא את מידע הבטיחות שצורף למחשב ופעל על פי השלבים המפורטים בסעיף **לפני העבודה על חלקיו הפנימיים של המחשב**. לאחר העבודה על חלקיו הפנימיים של המחשב, בצע את ההוראות בסעיף **לאחר העבודה על חלקיו הפנימיים של המחשב**. לקבלת מידע נוסף על נוהלי בטיחות מומלצים, עיין בדף הבית של התאימות לתקינה בכתובת www.dell.com/regulatory_compliance.



הליך

הערה: ניתן לעשות שימוש חוזר בחומר הסיכה התרמי המקורי, בתנאי שהמעבד וגוף הקירור המקוריים מותקנים מחדש ביחד. 

התראה: אם המעבד או גוף הקירור של המעבד הוחלפו, השתמש במשחה התרמית המסופקת בערכה כדי להבטיח מוליכות תרמית. 

- 1 הנח את מכלול מאוורר המעבד וגוף הקירור על גבי המעבד.
 - 2 ישר את בורגי החיזוק שבמכלול מאוורר המעבד וגוף הקירור עם חורי הברגים בלוח המערכת.
 - 3 חזק את בורגי החיזוק שמהדקים את מכלול מאוורר המעבד וגוף הקירור ללוח המערכת.
 - 4 חבר את כבל מאוורר המעבד ללוח המערכת.
- לקבלת מידע נוסף, ראה "[רכיבי לוח המערכת](#)".

דרישות לאחר התהליך

החזר את [כיסוי המחשב](#) למקומו.

הסרת המעבד

אזהרה: לפני תחילת העבודה על חלקיו הפנימיים של המחשב, קרא את מידע הבטיחות שצורף למחשב ופעל על פי השלבים המפורטים בסעיף [לפני העבודה על חלקיו הפנימיים של המחשב](#). לאחר העבודה על חלקיו הפנימיים של המחשב, בצע את ההוראות בסעיף [לאחר העבודה על חלקיו הפנימיים של המחשב](#). לקבלת מידע נוסף על נוהלי בטיחות מומלצים, עיין בדף הבית של התאימות לתקינה בכתובת www.dell.com/regulatory_compliance.



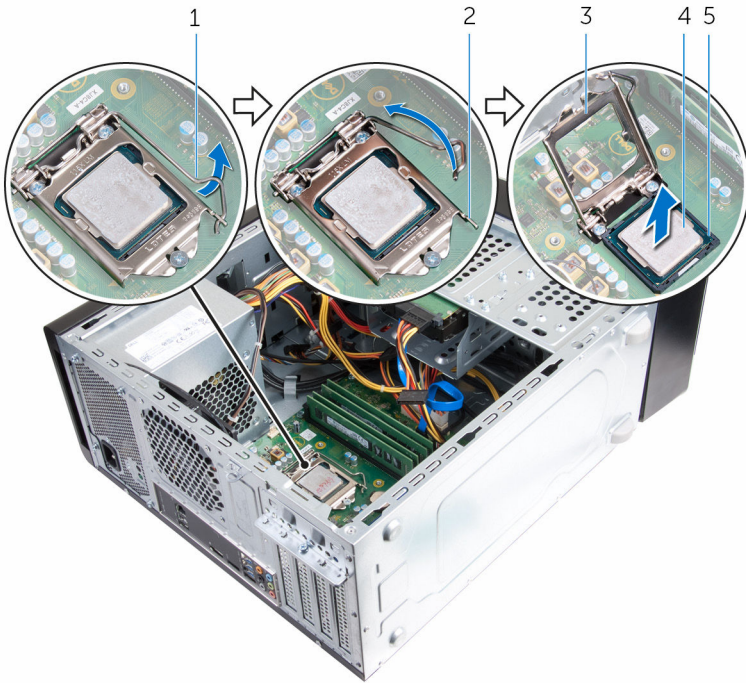
תנאים מוקדמים

- 1 הסר את [כיסוי המחשב](#).
- 2 הסר את [מכלול מאוורר המעבד וגוף הקירור](#).

הליך

- 1 לחץ על ידית השחרור כלפי מטה ולאחר מכן משוך אותה החוצה, כדי לשחרר אותה מלשונית ההידוק.
- 2 פתח את ידית השחרור לגמרי כדי לפתוח את כיסוי המעבד.

3 הרם בעדיניות את המעבד והסר אותו משקע המעבד.



2 לשונית הידוק
4 המעבד

1 ידית שחרור
3 כיסוי המעבד
5 שקע

התקנה מחדש של המעבד

אזהרה: לפני תחילת העבודה על חלקיו הפנימיים של המחשב, קרא את מידע הבטיחות שצורף למחשב ופעל על פי השלבים המפורטים בסעיף [לפני העבודה על חלקיו הפנימיים של המחשב](#). לאחר העבודה על חלקיו הפנימיים של המחשב, בצע את ההוראות בסעיף [לאחר העבודה על חלקיו הפנימיים של המחשב](#). לקבלת מידע נוסף על נוהלי בטיחות מומלצים, עיין בדף הבית של התאימות לתקינה בכתובת www.dell.com/regulatory_compliance.



התראה: אם המעבד או גוף הקירור מוחלפים, השתמש במשחה התרמית שבערכה כדי להבטיח מוליכות תרמית.



הליך

הערה: למעבד חדש מצורפת רפידת תרמית באריזה. במקרים מסוימים, ייתכן שהמעבד יגיע כשהרפידה התרמית מוצמדת אליו.



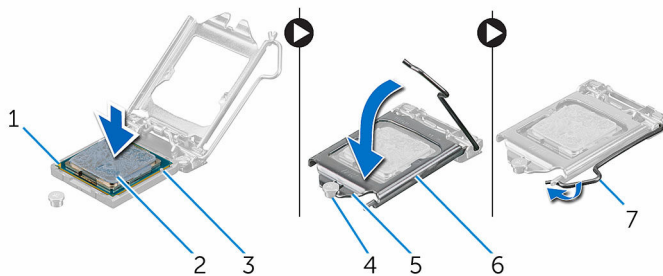
- 1 ודא שידית השחרור על שקע המעבד פתוחה לגמרי.
- 2 ישר את פינת פיץ 1 שעל המעבד עם פינת פיץ 1 שעל שקע המעבד, ולאחר מכן הנח את המעבד בשקע המעבד.

הערה: הפינה של פיץ 1 במעבד כוללת משולש שמתיישר עם המשולש בפינה של פיץ 1 בשקע המעבד. כאשר המעבד מחובר כהלכה, כל ארבעת הפינות מיושרות באותו גובה. אם פינה אחת או יותר של המעבד גבוהה מהאחרות, המעבד אינו מחובר כהלכה.



- 3 כאשר המעבד מוכנס לשקע עד הסוף, סגור את כיסוי המעבד.

4 סובב את ידית השחרור כלפי מטה והכנס אותה מתחת ללשונית שבכיסוי המעבד.



- 2 המעבד
- 4 מוט יישור
- 6 כיסוי המעבד

- 1 מחוון פין 1 של המעבד
- 3 לשוניות יישור (2)
- 5 חריץ כיסוי מעבד
- 7 ידית שחרור

דרישות לאחר התהליך

- 1 החזר את [מכלול מאוורר המעבד](#) וגוף הקירור למקומו.
- 2 החזר את [כיסוי המחשב](#) למקומו.

הסרת סוללת המטבע

אזהרה: לפני תחילת העבודה על חלקיו הפנימיים של המחשב, קרא את מידע הבטיחות שצורף למחשב ופעל על פי השלבים המפורטים בסעיף [לפני העבודה על חלקיו הפנימיים של המחשב](#). לאחר העבודה על חלקיו הפנימיים של המחשב, בצע את ההוראות בסעיף [לאחר העבודה על חלקיו הפנימיים של המחשב](#). לקבלת מידע נוסף על נוהלי בטיחות מומלצים, עיין בדף הבית של התאימות לתקינה בכתובת www.dell.com/regulatory_compliance.



התראה: הוצאת סוללת המטבע מאפסת את הגדרות ה-BIOS להגדרות ברירת מחדל. מומלץ לשים לב מהן הגדרות ה-BIOS הקיימות לפני הוצאת סוללת המטבע.



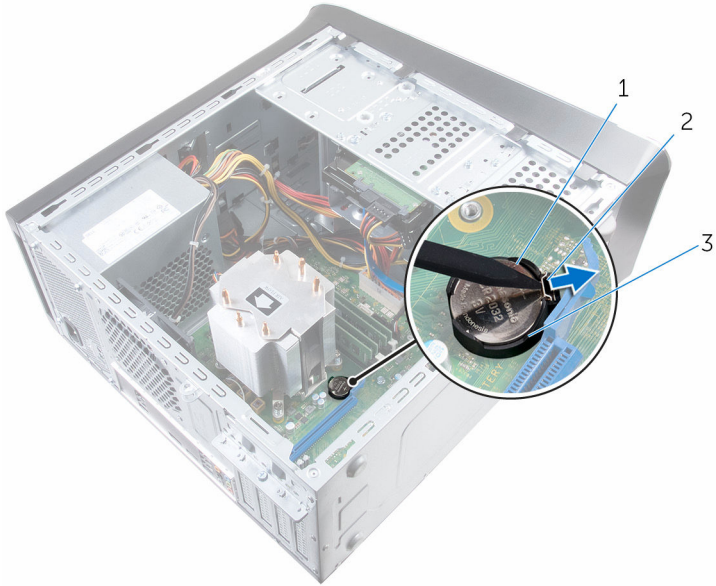
תנאים מוקדמים

הסר את [כיסוי המחשב](#).

הליך

- 1 אתר את שקע הסוללה.
- 2 לקבלת מידע נוסף, ראה "[רכיבי לוח המערכת](#)".
2 חץ על ידית שחרור הסוללה והרחק אותה מהסוללה, עד שסוללת המטבע תקפוץ ממקומה.

3 הרום את סוללת המטבע והוצא אותה מהשקע שמויעד לה.



2 תפס הידוק

1 סוללת המטבע

3 שקע סוללה

החזרת סוללת המטבע למקומה

אזהרה: לפני תחילת העבודה על חלקי הפנימיים של המחשב, קרא את מידע הבטיחות שצורף למחשב ופעל על פי השלבים המפורטים בסעיף [לפני העבודה על חלקי הפנימיים של המחשב](#). לאחר העבודה על חלקי הפנימיים של המחשב, בצע את ההוראות בסעיף [לאחר העבודה על חלקי הפנימיים של המחשב](#). לקבלת מידע נוסף על נוהלי בטיחות מומלצים, עיין בדף הבית של התאימות לתקינה בכתובת www.dell.com/regulatory_compliance.



הליך

הכנס את סוללת המטבע החדשה (CR2032) לתוך שקע הסוללה כאשר הצד החיובי פונה כלפי מעלה, ודחף את הסוללה למקומה.

דרישות לאחר התהליך

החזר את [כיסוי המחשב](#) למקומו.

הסרת יחידת ספק הכוח

אזהרה: לפני תחילת העבודה על חלקי הפנימיים של המחשב, קרא את מידע הבטיחות שצורף למחשב ופעל על פי השלבים המפורטים בסעיף [לפני העבודה על חלקי הפנימיים של המחשב](#). לאחר העבודה על חלקי הפנימיים של המחשב, בצע את ההוראות בסעיף [לאחר העבודה על חלקי הפנימיים של המחשב](#). לקבלת מידע נוסף על נוהלי בטיחות מומלצים, עיין בדף הבית של התאימות לתקינה בכתובת www.dell.com/regulatory_compliance.



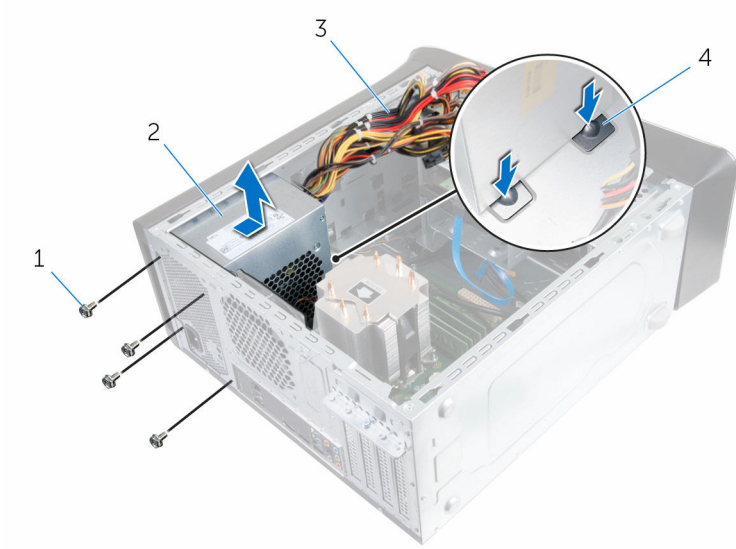
תנאים מוקדמים

הסר את [כיסוי המחשב](#).

הליך

- 1 נתק את כבלי הזרם הישר (DC) מלוח המערכת, מהכוננים הקשיחים ומהכוננים האופטיים. לקבלת מידע נוסף, ראה "[רכיבי לוח המערכת](#)".
- 2 הסר את הברגים שמהדקים את יחידת ספק הזרם למארו.
- 3 בעת לחיצה ממושכת על תפסי ספק הכוח, החלק את יחידת ספק הכוח כדי לשחרר את יחידת ספק הכוח מתפסי ספק הכוח.

4 הרם את יחידת ספק הכוח והוצא אותה מהמארז.



- | | |
|---|---------------------------------|
| 1 | ברגים (4) |
| 2 | יחידת ספק זרם |
| 3 | כבלים חשמליים המיועדים לזרם ישר |
| 4 | תפסי ספק הכוח (2) |

החזרת יחידת ספק הכוח למקומה

אזהרה: לפני תחילת העבודה על חלקיו הפנימיים של המחשב, קרא את מידע הבטיחות שצורף למחשב ופעל על פי השלבים המפורטים בסעיף [לפני העבודה על חלקיו הפנימיים של המחשב](#). לאחר העבודה על חלקיו הפנימיים של המחשב, בצע את ההוראות בסעיף [לאחר העבודה על חלקיו הפנימיים של המחשב](#). לקבלת מידע נוסף על נוהלי בטיחות מומלצים, עיין בדף הבית של התאימות לתקינה בכתובת www.dell.com/regulatory_compliance.



הליך

- 1 החלק את ספק הכוח לכיוון גב המארז עד שיינעל באמצעות תפסי ספק הזרם.
- 2 ישר את חורי הברגים שביחידת ספק הכוח עם חורי הברגים במארז.
- 3 הברג חזרה את הברגים שמהדקים את יחידת ספק הזרם למארז.
- 4 חבר את כבלי הזרם הישר (DC) ללוח המערכת ולכוננים.
לקבלת מידע נוסף, ראה "[רכיבי לוח המערכת](#)".

דרישות לאחר התהליך

חזור את [כיסוי המחשב](#) למקומו.

הסרת לוח המערכת

אזהרה: לפני תחילת העבודה על חלקיו הפנימיים של המחשב, קרא את מידע הבטיחות שצורף למחשב ופעל על פי השלבים המפורטים בסעיף [לפני העבודה על חלקיו הפנימיים של המחשב](#). לאחר העבודה על חלקיו הפנימיים של המחשב, בצע את ההוראות בסעיף [לאחר העבודה על חלקיו הפנימיים של המחשב](#). לקבלת מידע נוסף על נוהלי בטיחות מומלצים, עיין בדף הבית של התאימות לתקינה בכתובת www.dell.com/regulatory_compliance.



הערה: תג השירות של המחשב מאוחסן בלוח המערכת. עליך להזין את תג השירות בתוכנית הגדרת ה-BIOS לאחר החזרת לוח המערכת למקומו.



הערה: החזרת לוח המערכת למקומו תבטל את השינויים שביצעת ב-BIOS באמצעות תוכנית הגדרת ה-BIOS. עליך לבצע את השינויים הרצויים שוב לאחר החזרת לוח המערכת למקומו.



הערה: לפני ניתוק הכבלים מלוח המערכת, שים לב למיקומם של המחברים, כדי שתוכל לחבר את הכבלים מחדש בצורה נכונה לאחר שתחזיר את לוח המערכת למקומו.



תנאים מוקדמים

- 1 הסר את [כיסוי המחשב](#).
- 2 הסר את [כרטיס האלחוט](#).
- 3 הסר את [מודולי הזיכרון](#).
- 4 הסר את [תושבת הכרטיס הגרפי](#).
- 5 הסר את [כרטיס הגרפי](#).
- 6 הסר את [מכלול מאוורר המעבד וגוף הקירור](#).
- 7 הסר את [המעבד](#).
- 8 נתק את כל הכבלים המחוברים ללוח המערכת. לקבלת מידע נוסף, ראה "[רכיבי לוח המערכת](#)".

הליך

הערה: תג השירות של המחשב מאוחסן בלוח המערכת. עליך להזין את תג השירות בתוכנית הגדרת ה-BIOS לאחר החזרת לוח המערכת למקומו.



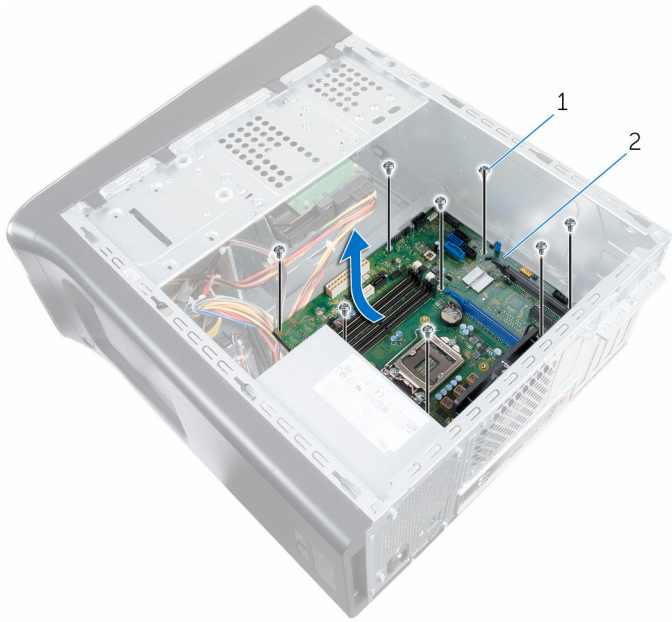
הערה: לפני ניתוק הכבלים מלוח המערכת, רשום את מיקומם של המחברים, כדי שתוכל לחבר אותם מחדש בצורה הנכונה לאחר שתחזיר את לוח המערכת למקומו.



- 1 נתק את כל הכבלים שמחוברים ללוח המערכת. לקבלת מידע נוסף, ראה "[רכיבי לוח המערכת](#)".
- 2 רשום את ניתוב הכבל והסר את הכבל ממכווני הניתוב.

3 הסר את הברגים שמהדקים את לוח המערכת למארו.

4 הרם את לוח המערכת בזווית והסר אותו מהמחשב.



2 לוח המערכת

1 ברגים (8)

החזרת לוח המערכת למקומו

אזהרה: לפני תחילת העבודה על חלקיו הפנימיים של המחשב, קרא את מידע הבטיחות שצורף למחשב ופעל על פי השלבים המפורטים בסעיף [לפני העבודה על חלקיו הפנימיים של המחשב](#). לאחר העבודה על חלקיו הפנימיים של המחשב, בצע את ההוראות בסעיף [לאחר העבודה על חלקיו הפנימיים של המחשב](#). לקבלת מידע נוסף על נוהלי בטיחות מומלצים, עיין בדף הבית של התאימות לתקינה בכתובת www.dell.com/regulatory_compliance.



הערה: תג השירות של המחשב מאוחסן בלוח המערכת. עליך להזין את תג השירות בתוכנית הגדרת ה-BIOS לאחר החזרת לוח המערכת למקומו.



הערה: החזרת לוח המערכת למקומו תבטל את השינויים שביצעת ב-BIOS באמצעות תוכנית הגדרת ה-BIOS. עליך לבצע את השינויים הרצויים שוב לאחר החזרת לוח המערכת למקומו.



הליך

- 1 החלק את היציאות שבלוח המערכת לתוך החריצים שבמארז ויישר את חורי הברגים שבלוח המערכת עם חורי הברגים שבמארז.
- 2 חזור למקומם את הברגים שמהדקים את לוח המערכת למארז.
- 3 נתב וחבר את הכבלים שניתקת מלוח המערכת.
לקבלת מידע נוסף, ראה "[רכיבי לוח המערכת](#)".

דרישות לאחר התהליך


- 1 החזרת [המעבד](#) למקומו.
- 2 החזרת [מכלול מאוורר המעבד](#) וגוף [הקיור](#) למקומו.
- 3 הסר את [הכרטיס הגרפי](#).
- 4 החזרת [מודולי הזיכרון](#) למקומם.
- 5 החזרת [כרטיס האלחוט](#) למקומו.
- 6 החזרת [כיסוי המחשב](#) למקומו.

BIOS-הזנת תג השירות ב

- 1 הפעל את המחשב.
- 2 הקש F2 כאשר הלוגו של DELL יופיע, כדי להיכנס לתוכנית הגדרת ה-BIOS.
- 3 נווט לכרטיסייה **Main (ראשי)** והזן את תג השירות בשדה **Service Tag Input (הזנת תג שירות)**.

BIOS-תוכנית ההגדרה של ה

סקירה כללית

התראה: אם אינך משתמש מומחה, אל תשנה את ההגדרות של תוכנית ההגדרה של BIOS. שינויים מסוימים עלולים לגרום לתקלות בפעולת המחשב. 

הערה: לפני השימוש בתוכנית ההגדרה של BIOS, מומלץ לרשום את המידע שבמסך הגדרת המערכת לעיון בעתיד. 


השתמש תוכנית ההגדרה של ה-BIOS כדי:

- לקבל מידע על החומרה המותקנת במחשב, כגון נפח ה-RAM, גודל הכונן הקשיח וכדומה.
- לשנות את מידע הצורת המערכת.
- להגדיר או לשנות אפשרות שנתונה לבחירת המשתמש כגון הסיסמה, סוג הכונן הקשיח המותקן, הפעלה או השבתה של התקנים בסיסיים ועוד.

BIOS-הזנת תוכנית ההגדרה של ה

1 הפעל (או הפעל מחדש) את המחשב.

2 במהלך שלב ה-POST, כאשר הסמל של DELL מוצג, המתן להופעתה של ההנחיה להקיש F2 והקש מיד F2.

הערה: ההנחיה F2 מציינת כי לוח המקשים אותחל. הודעה זו עשויה להופיע במהירות רבה, כך שעליך לשים לב להופעתה ואז להקיש F2. אם תלחץ על F2 לפני ההנחיה F2, הקשה זו תאבד. אם מתחין זמן רב מדי והלוגו של מערכת ההפעלה יופיע, המשך להמתין לטעינת מערכת ההפעלה עד להופעת שולחן העבודה של המערכת. לאחר מכן, כבה את המחשב ונסה שוב. 

ניקוי סיסמאות שנשכחו

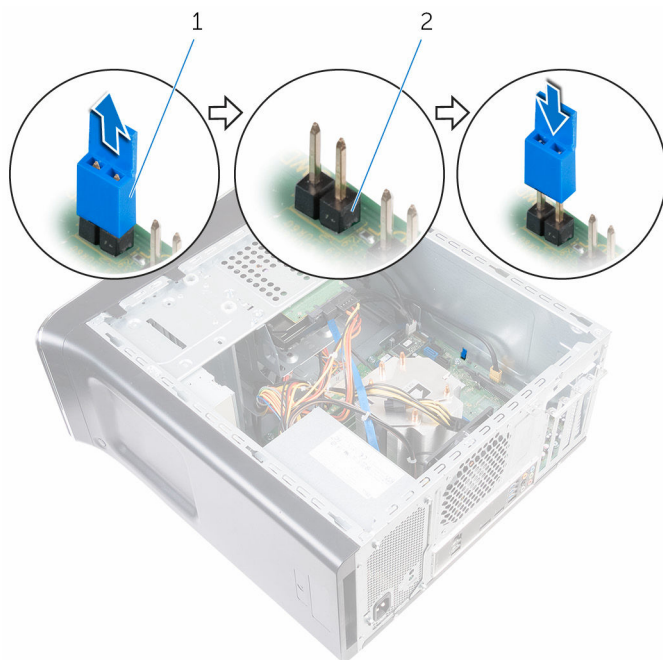
אזהרה: לפני תחילת העבודה על חלקי הפנימיים של המחשב, קרא את מידע הבטיחות שצורף למחשב ופעל על פי השלבים המפורטים בסעיף **לפני העבודה על חלקי הפנימיים של המחשב**. לאחר העבודה על חלקי הפנימיים של המחשב, בצע את ההוראות בסעיף **לאחר העבודה על חלקי הפנימיים של המחשב**. לקבלת מידע נוסף על נוהלי בטיחות מומלצים, עיין בדף הבית של התאימות לתקינה בכתובת www.dell.com/regulatory_compliance. 

תנאים מוקדמים

הסר את **כיסוי המחשב**.

הליך

- 1 אתר את מגשר איפוס הסיסמה (PSWD) בלוח המערכת.
- 2 **הערה:** לקבלת מידע נוסף על המיקום של מגשר איפוס הסיסמה, ראה "[רכיבי לוח המערכת](#)".
הסר את תקע המגשר מפיני מגשר הסיסמה.
- 3 המתן 5 שניות, ולאחר מכן החזר את תקע המגשר למיקומו המקורי.



2 פניי מגשר הסיסמה

1 תקע מגשר

דרישות לאתר התהליך

החזר את [כיסוי המחשב](#) למקומו.

CMOS ניקוי הגדרות




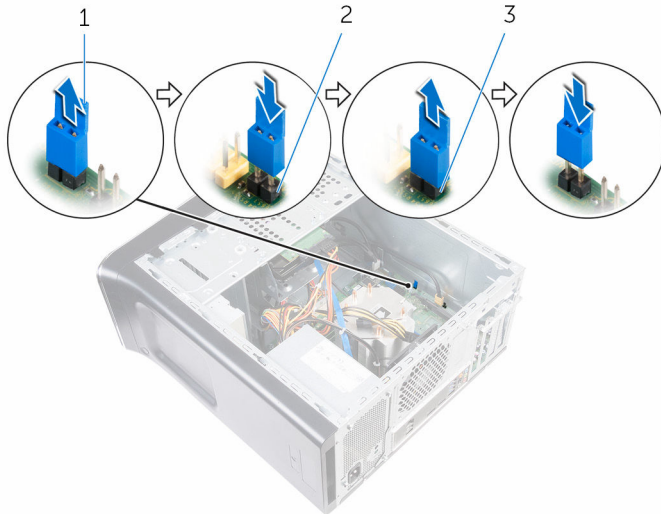
אזהרה: לפני תחילת העבודה על חלקיו הפנימיים של המחשב, קרא את מידע הבטיחות שצורף למחשב ופעל על פי השלבים המפורטים בסעיף **לפני העבודה על חלקיו הפנימיים של המחשב**. לאחר העבודה על חלקיו הפנימיים של המחשב, בצע את ההוראות בסעיף **לאחר העבודה על חלקיו הפנימיים של המחשב**. לקבלת מידע נוסף על נוהלי בטיחות מומלצים, עיין בדף הבית של התאימות לתקינה בכתובת www.dell.com/regulatory_compliance.

תנאים מוקדמים

הסר את [כיסוי המחשב](#).

הליך

- 1 אתר את מגשר איפוס ה-CMOS (CMCLR) בלוח המערכת.
 **הערה:** לקבלת מידע נוסף על מיקום מגשר ה-CMOS, ראה "[רכיבי לוח המערכת](#)".
- 2 הסר את תקע המגשר מפיני מגשר הסיסמה (PSWD), וחבר אותו לפיני מגשר ה-CMOS.
- 3 המתן 5 שניות ולאחר מכן התקן מחדש את תקע המגשר לפיני מגשר הסיסמה (PSWD).



2 פיני מגשר סיסמה (PSWD)

1 תקע מגשר

3 פיני מגשר CMOS-

דרישות לאחר התהליך

החזר את [כיסוי המחשב](#) למקומו.

BIOS - עדכון ה

ייתכן שתצטרך לעדכן את ה-BIOS כאשר קיים עדכון זמין או בעת החלפת לוח המערכת. כדי לבצע עדכון של ה-BIOS:

- 1 הפעל את המחשב.
- 2 עבור אל www.dell.com/support.
- 3 לחץ על **Product Support (תמיכה במוצר)**, הזן את תג השירות של המחשב הנייד שלך, ולחץ על **Submit (שלח)**.
- 4 לחץ על **Drivers & Downloads (מנהלי ההתקנים וההורדות)**.
5 בחר את מערכת ההפעלה המותקנת במחשב.
6 גלול מטה את הדף והרחב את ה-BIOS.
- 7 לחץ על **Download File** (הורד קובץ) כדי להוריד את הגרסה האחרונה של ה-BIOS עבור מחשבך.
- 8 שמור את הקובץ ועם סיום ההורדה, נווט אל התיקייה שבה שמרת את קובץ העדכון של ה-BIOS.
- 9 לחץ לחיצה כפולה על הסמל של קובץ עדכון ה-BIOS ופעל על פי ההוראות שבמסך.

Dell קבלת עזרה ופנייה אל

משאבי עזרה עצמית

ניתן לקבל מידע על המוצרים והשירותים של Dell באמצעות משאבי העזרה העצמית המקוונים הבאים:

www.dell.com

מידע על מוצרים ושירותים של Dell

יישום עזרה ותמיכה של Dell

Windows 10 ו- Windows 8.1



יישום Get Started (התחל)

Windows 10



יישום עזרה + עצות

Windows 8.1



בחיפוש של Windows, הקלד **Help and Support** (עזרה ותמיכה), והקש **Enter**.

גישה לעזרה ב- Windows 8, Windows 8.1 ו- Windows 10

לחץ על **Start** (התחל) → **Help and Support** (עזרה ותמיכה).

גישה לעזרה ב- Windows 7

www.dell.com/support/windows
www.dell.com/support/linux

עזרה מקוונת עבור מערכת ההפעלה

www.dell.com/support


מידע על פתרון בעיות, מדריכים למשתמש, הוראות התקנה, מפרטי מוצרים, בלוגים לסיוע בנושאים טכניים, מנהלי התקנים, עדכוני תוכנה ועוד.


ראה *Me and My Dell* (אני ו- Dell שלי) באתר www.dell.com/support/manuals

למד על מערכת ההפעלה, הגדרת המחשב והפעלתו, גיבוי נתונים, אבחון ועוד.

Dell פנייה אל

לפנייה אל Dell בנושא מכירות, תמיכה טכנית או שירות לקוחות, ראה www.dell.com/contactdell.

 **הערה:** הזמינות משתנה לפי הארץ והמוצר, וייתכן שחלק מהשירותים לא יהיו זמינים בארץ שלך.

 **הערה:** אם אין ברשותך חיבור אינטרנט פעיל, תוכל למצוא פרטי יצירת קשר בחשבונית הרכישה, תעודת המשלוח, החשבון או קטלוג המוצרים של Dell.